

**1ª
SÉRIE**

CANAL SEDUC-PI1



PROFESSOR (A):

**FLÁVIA
LÊDA**



DISCIPLINA:

**OFICINA DE LÍNGUA
PORTUGUESA**



CONTEÚDO:

LENDA



TEMA GERADOR:

**PAZ NA
ESCOLA**



DATA:

22.03.2019

ROTEIRO DE AULA

TEXTO NARRATIVO

✓ LENDA E MITO

D12 - Identificar a função

DESCRITORES

D1 – Localizar informações explícitas em um texto.

D3 – Inferir o sentido de uma palavra ou expressão.

LENDA (cultura de um povo)

- Narrativas orais
- Explicam acontecimentos misteriosos ou sobrenaturais (fantástico) → imaginação
- Misturam fantasia e realidade

CARACTERÍSTICAS DE UMA LENDA

- Personagens reduzidas
- Ligadas à cultura popular
- Sofrem alteração ao longo do tempo
- Anônimo (normalmente)



Narração de um fato fantástico

✓ texto curto

✓ narra um fato

✓ enredo

✓ espaço

✓ tempo

"**Num-se-pode**" é uma lenda do tempo em que Teresina era iluminada por lampiões a gás. Naquele tempo, os boêmios da noite teresinense davam de cara com uma bela moça que, encostada em um poste de luz, dava o maior mole pra rapaziada. *narrador - observador (poco narrativo)*

A bela moça pedia ao cavalheiro que lhe acendesse o seu cigarro e eis que antes que o rapaz lhe prestasse o favor, a bela moça transformava-se num monstro esticando-se até poder ela mesma encostar seu cigarro no fogo do lampião a gás que ficava no topo do poste. O jovem boêmio saía correndo assustado gritando: "Num-se-pode! Num-se-pode!"

HORA DA PRÁTICA

D1 – Localizar informações **explícitas** em um texto.

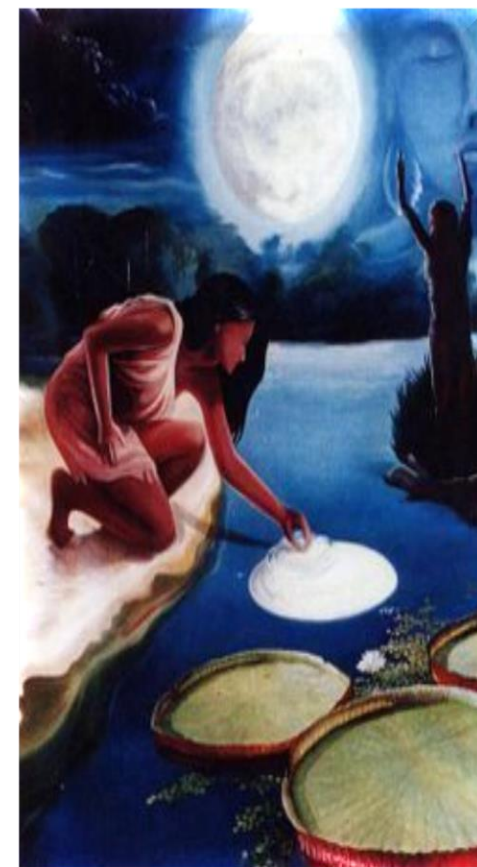
(PAEBES) Leia o texto abaixo. *As dadas*

Lenda da vitória-régia

Você já viu a vitória-régia? É uma grande planta aquática do Amazonas. Os índios **daquela região** contam uma lenda para explicar como surgiu essa planta. [...]

Segundo os índios, cada estrela é uma moça índia que se casou com a Lua. E a Lua é um guerreiro belo e forte que, nas noites de luar, desce à Terra para se casar com uma índia.

Era uma vez uma índia chamada Naiá que se apaixonou pela Lua. Todas as noites ela ficava sozinha, admirando a Lua e desejando abraçá-la. Mas isso não era possível, pois a Lua estava tão alta!

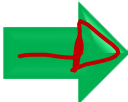


Certa noite, Naiá chegou à beira de um lago e viu refletida na água a imagem da Lua. Ela ficou superfeliz! Pensou que fosse o guerreiro branco que tinha descido à Terra para casar-se com ela. E, para não perdê-lo, jogou-se nas águas profundas do lago... e morreu afogada.

Então a Lua, que não quisera fazer de Naiá uma estrela do céu, resolveu fazer dela uma estrela da água e transformou-a numa planta de grandes folhas e belas flores. E assim surgiu a vitória-régia.

TUFANO, D. Meu primeiro dicionário. *Dicionário infantil pedagógico*. São Paulo: Paulus, 2004, p. 38.

Para os índios, a Lua é

- A) uma jovem moça índia.
- B) uma planta aquática.
-  C) um guerreiro belo e forte.
- D) um satélite da Terra.
- E) uma cobra gigante e raivosa.

D3 – Inferir o sentido de uma palavra ou expressão.

2. Em “(...) *daquela região* (...)”, a expressão em destaque” refere-se

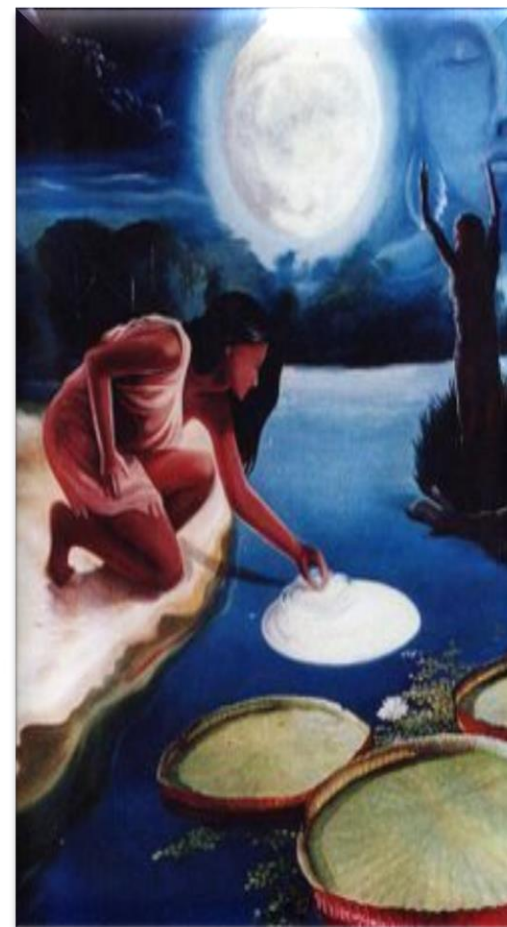
A) às terras indígenas.

➡ B) ao Amazonas.

C) à Lua.

D) ao Céu.

E) às estrelas.



Tarefa de Casa Pesquisa sobre MITO

MITO

- Narrativas antigas;
- explicam fatos da realidade e fenômenos da natureza;
- usam simbologia, personagens sobrenaturais, deuses e heróis;
- mistura-se ficção a fatos reais;
- relaciona-se com uma data ou religião;
- não há embasamento científico.