

**2<sup>a</sup>  
SÉRIE**

## **CANAL SEDUC-PI2**



PROFESSOR (A):

**MADSON  
SOARES**



DISCIPLINA:

**ARTES**



CONTEÚDO:

**ARTE GREGA  
(CONTINUAÇÃO)**



TEMA GERADOR:

**SAÚDE NA  
ESCOLA**



DATA:

**07.05.2019**

# ROTEIRO DE AULA

**COMPREENDER A ARTE GREGA  
COMO FONTE E FORMA DE  
PESQUISA DAS CIVILIZAÇÕES  
ANTIGAS E ENTENDER A  
RELAÇÃO DOS CONHECIMENTOS  
DO PASSADO E OS  
ACONTECIMENTOS DA  
ATUALIDADE.**

## O que mais sobressai da arquitetura grega é:

A **ordem** (a que cada edifício pertence);

A **harmonia** das suas proporções: os edifícios não são excessivamente grandes; são construídos à dimensão humana;

O **equilíbrio** do conjunto apesar da natureza geométrica da planta;

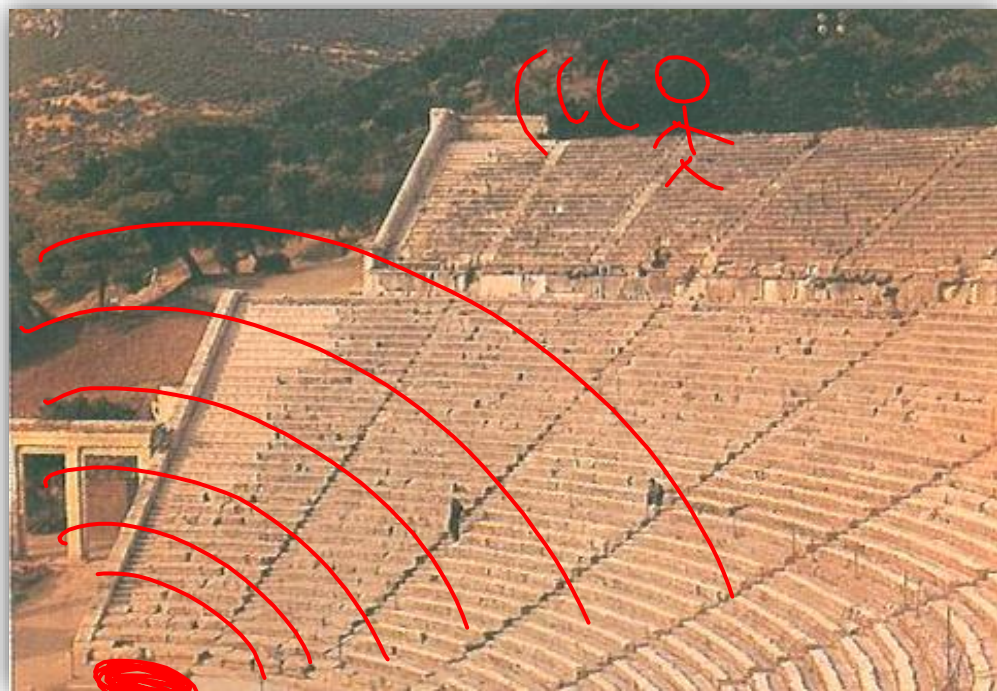
A **delicadeza** da decoração: presente no canelado das colunas, no adorno dos capitéis, nos relevos dos frisos e do frontão, assim como na utilização de cores garridas que dão luz, brilho e alegria ao conjunto.

**Ginásios**, edifícios destinados à cultura física – culto ao corpo .(Olimpíadas: Realizavam-se em Olímpia, cada 4 anos, em honra a Zeus. Os primeiros jogos começaram em 776 a.C. As festas olímpicas serviam de base para marcar o tempo).

**Praça** - Ágora -onde os gregos se reuniam para discutir os mais variados assuntos, entre eles; filosofia – democracia.



# TEATRO NA GRÉCIA



Teatro de Epidauro, construído, no séc. IV a.C., ao ar livre, composto por 55 degraus divididos em duas ordens

A tragédia e a comédia.

ARTE DE ESCREVER  
TEXTOS TEATRAIS

Ésquilo e Sófocles são os dramaturgos de maior importância desta época. A ação, diversos personagens e temas cotidianos foram representados nos teatros gregos desta época.

# A Escultura Grega

- O apogeu da escultura também ocorreu no período clássico – século V a.C.

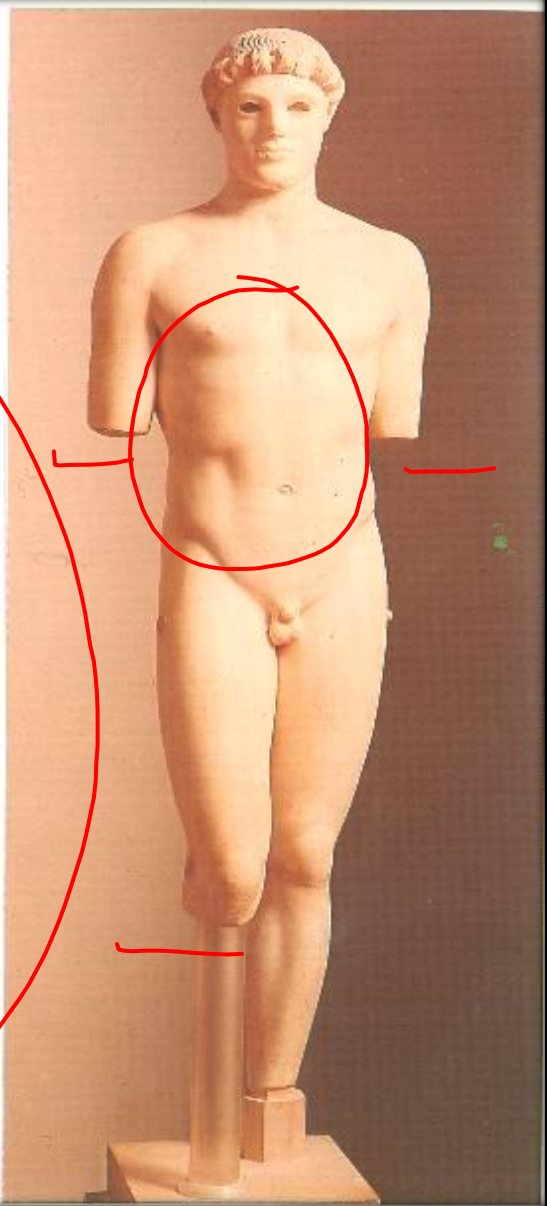
- As obras ganharam mais realismo. *IDEALIZAÇÃO PROPORÇÕES HUMANAS*

- X • A escultura foi largamente desenvolvida na período clássico tanto que posteriormente os romanos dedicaram-se a reproduzi-las.

- Naturalismo e organicidade – não se trata de realismo – não reproduz totalmente a natureza mas parte dela procurando enobrecê-la, “aperfeiçoá-la”.

- Mobilidade – suprimindo a rígida frontalidade inicial corpo em repouso com uma virtual mobilidade.

*Kouros de Sounion.*  
Cerca de 600-590 a.C.  
Atenas. Museu Nacional.  
Consiste numa das peças  
mais impressionantes entre  
as que enriquecem o Museu  
Nacional de Atenas. Nota-se  
perfeitamente a  
dependência dos  
modelos egípcios que a  
inspiraram, mas também  
observam-se inovações em  
relação a eles, como a total  
nudez da figura e a dispensa  
do suporte posterior das  
estátuas egípcias.



Inicialmente – Kouros (homem jovem) –  
influencia da escultura egípcia.

Em mármore eram coloridas  
“sorriso arcaico”.

Ponto de Partida de uma  
cuidadosa investigação sobre a  
conformação do nu, a postura,  
as proporções, as relações  
entre os diferentes membros e  
entre a estátua e o ambiente.



## Escultura Feminina

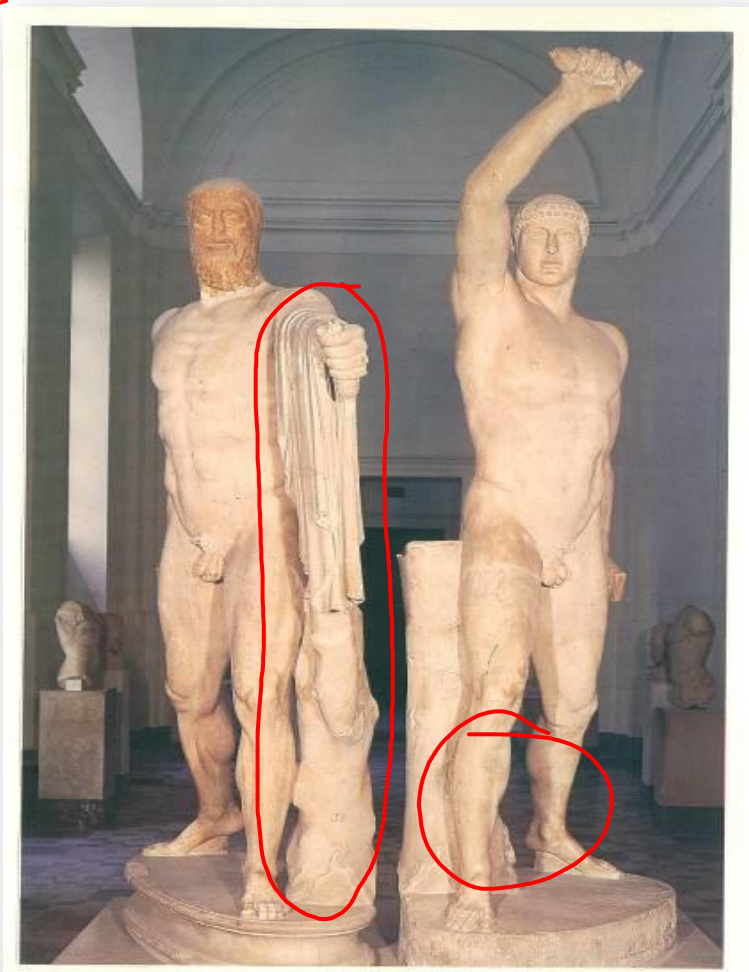
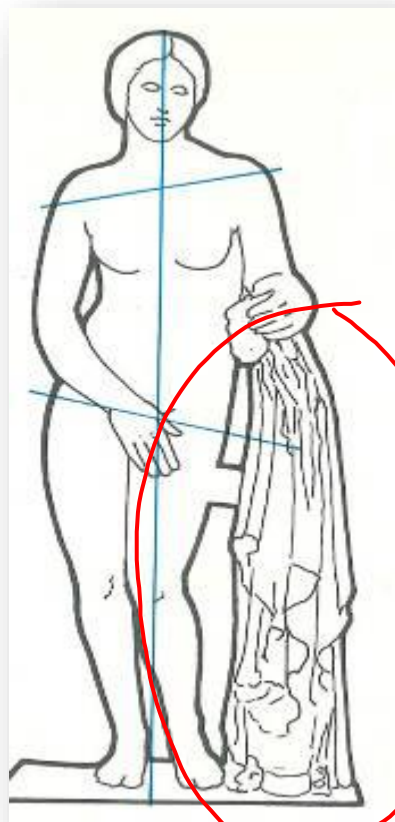
- Estilo dos “panos molhados.”

Representação do homem forte –  
poder-Corpo quente- Corpo em  
movimento

Afroditte

SUSTENTAÇÃO

Krítios e Nesiotes:  
Grupo dos Tiranicidas.  
Cerca de 477-476 a.C.

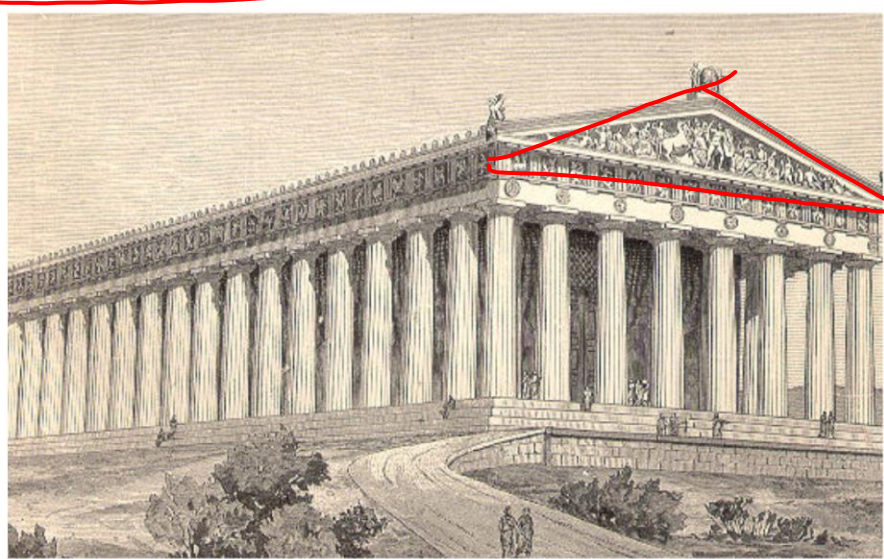


# Afrodite Genitrix



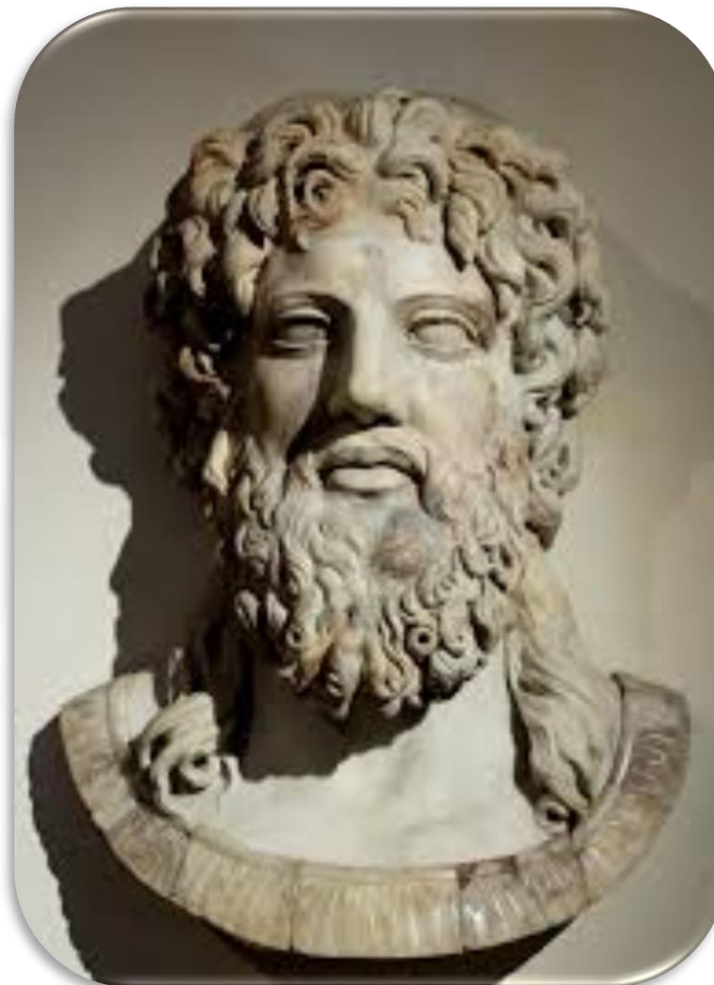
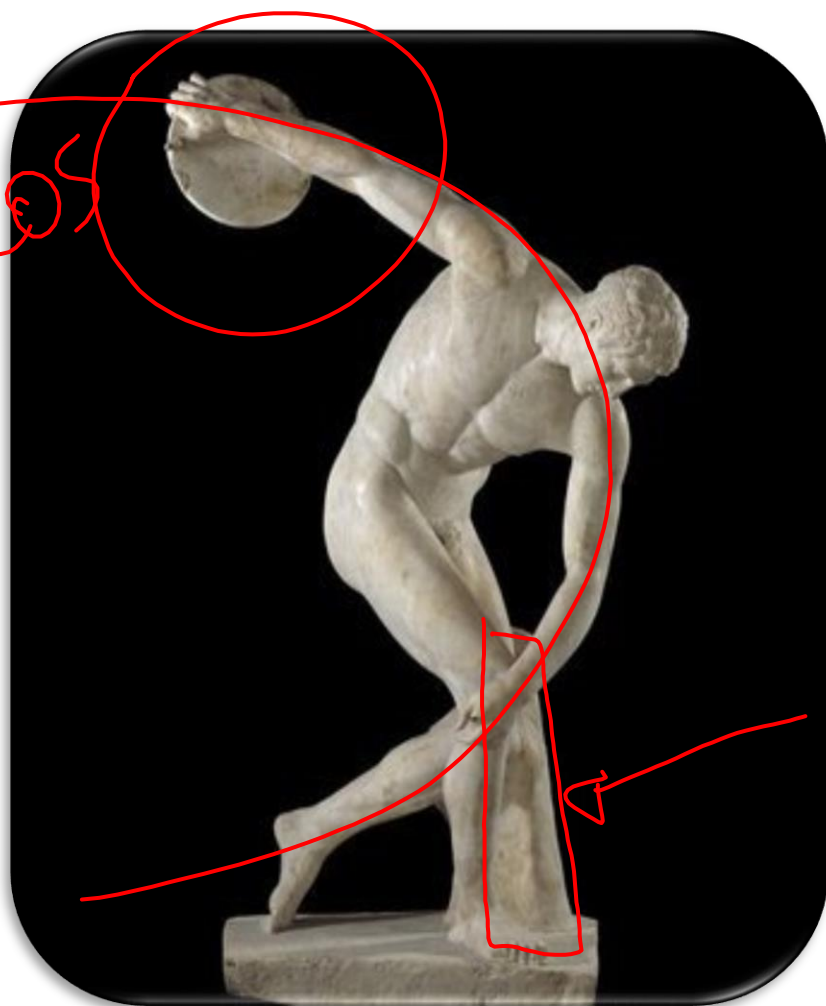


- **Fídias**, talvez o mais famoso de todos, autor de Zeus Olímpico, sua obra-prima, e Ateneia. Realizou toda a decoração em baixo-relevo do templo Partenon: as esculturas dos frontões, métopas e frisos.



# El Discóbolo de Mirón e Zeus

Jogos Olímpicos





# Grupos Escultóricos e Relevos

- Ornamentação de templos e outros edifícios religiosos.
- No Paternon – decoração escultórica.

*Métopa do Partenon.*  
447-432 a.C. Londres.  
British Museum.

Somente se conservaram em bom estado as métopas do lado sul, as do flanco menos transitado, na fimbria da Acrópole. As demais foram lascadas ou, como o resto do templo, danificadas quando explodiu um petardo colocado em seu interior, em 1687. Estas métopas, com temas de centauromaquia, mostram notáveis diferenças de estilo, em função dos vários artífices que trabalhavam na oficina organizada para decorar o templo.



CENTAURO  
MAQUIA  
MITOLOGIA

*Métopa do templo de Zeus.* 470-456 a.C.  
Olímpia. Museu.

Héracles sustenta o céu servindo-se de uma almofada e sendo ajudado por Atena, enquanto Atlas chega até ele com as maçãs do Jardim das Hespérides, que colheu no intervalo em que Héracles o substituiu em seu posto (entende-se por que Lisipo o representou tão cansado). A composição, o modelado dos nus e o peplo de Atena são verdadeiros paradigmas do estilo severo.





# Pinturas gregas

- A maior parte se encontra na vasta produção de vasos para uso decorativo ou utilitário.

- A pintura foi aplicada sobre diversos tipos de suporte e integrou outras modalidades de arte, como a estatuária, cenografia e arquitetura. Os gregos foram os inventores de técnicas como o modelado tridimensional com o uso de sombras e o ilusionismo. Eles fizeram experiências geométricas a partir de um ponto fixo, que quase os levou a descobrir a perspectiva.







## O lápita e o centauro - kylix – 490/80 a.C.



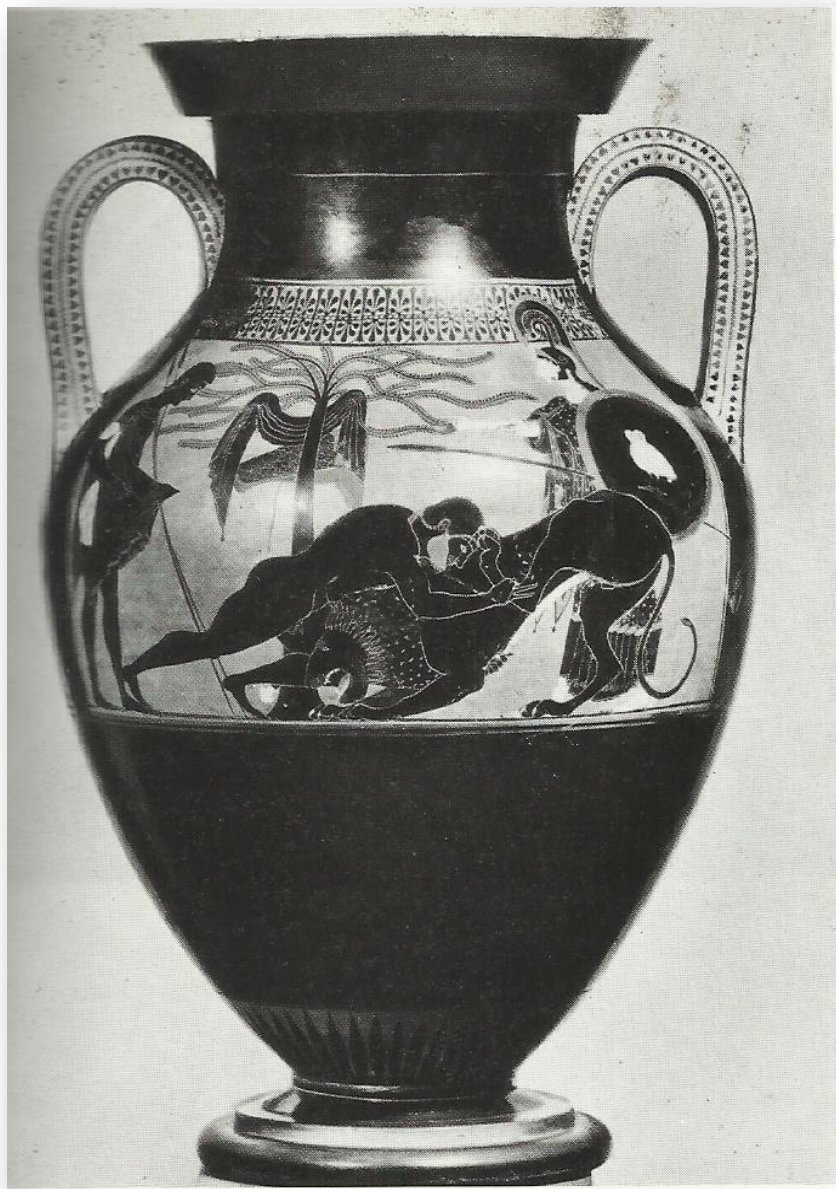


DIONÍSIO

A FRESCO

PINTURA  
FEITA EM  
PAREDE  
ÚMIDA





Ânfora – Hércules  
matando o leão de  
Nemeia  
Psiax – 525 a.C







# MITOLOGIA GREGA

CIÊNCIA

De acordo com o gregos, os deuses habitavam o topo do Monte Olimpo, principal montanha da Grécia Antiga.

Deste local, comandavam o trabalho e as relações sociais e políticas dos seres humanos.

Os deuses gregos eram imortais, porém possuíam características de seres humanos. Ciúme, inveja, traição e violência também eram características encontradas no Olimpo.





[1] Hestia



[2] Hera



[3] Zeus



[4] Poseidon



[5] Deméter



[6] Hades



[7] Hefesto



[8] Ares



[9] Dioniso



[10] Hermes



[11] Atena



[12] Artemisa



[13] Apolo



[14] Afrodite

### A mitologia grega

A morada dos deuses situava-se no monte Olimpo. Deusa do fogo [1]; deusa do casamento [2]; deus do céu [3]; deus do mar [4]; deusa da agricultura [5]; deus dos infernos [6]; deus do lume [7]; deus da guerra [8]; deus do vinho [9]; deus do comércio e da eloquência [10]; deus da sabedoria e da ciência [11]; deusa da Lua [12]; deus do Sol [13]; deusa do amor e da beleza [14].