



Unidade Escolar:

Nome do Aluno:

Professor:

PROFESSOR JORGE ALBERTO

QUESTÃO 01

(JAT) O fragmento acima aborda questões inerentes à produção artística, destacando essencialmente que

- Ⓐ a produção artística vincula-se, essencialmente, a um período estético a fim de ser norteadada por suas características.
- Ⓑ no processo de produção artística, o desejo de se expressar é inerente à confecção da obra de arte.
- Ⓒ na busca do aprimoramento da linguagem artística, as técnicas do passado são remodeladas no presente.
- Ⓓ a arte do presente rompe com os preceitos do passado à procura de uma renovação que só pode ser obtida em novos temas.
- Ⓔ a linguagem artística utilizada no passado é a mesma que é usada nos dias de hoje, reforçando o conceito de universalidade da arte.

QUESTÃO 02

(JAT) O Dadaísmo foi um movimento artístico que surgiu em Zurique, em 1916 e pôs em xeque os conceitos de arte até então existentes, alargando novas possibilidades acerca do fazer artístico, como demonstra a peça abaixo de Marcel Duchamp, que representa bem o conceito de *ready made*, “que é o transporte de um elemento da vida cotidiana, a princípio não reconhecido como artístico, para o campo das artes.”



A fonte

Essas novas ideias sobre a arte, influenciaram decisivamente a forma de como o século XX passou a conceber o fazer artístico, como se nota em



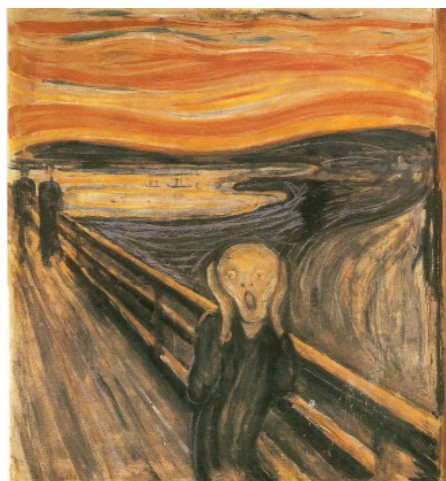
Ⓐ

LIGAÇÕES PERIGOSAS – René Magritte



Ⓑ

ABAPORU – Tarsila do Amaral

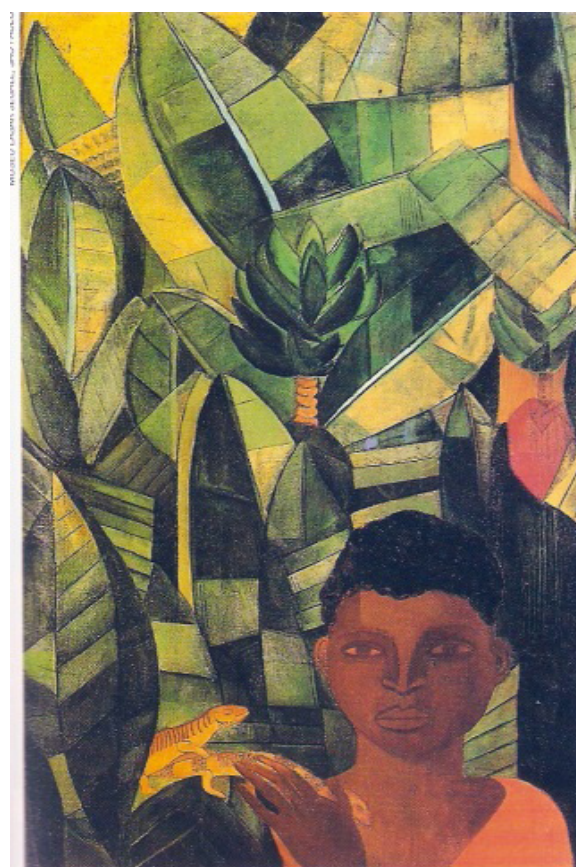


Ⓒ

O GRITO – Edvard Munch



D MARAT ASSASSINADO – Vick Muniz



E MENINO COM LAGARTIXA – Lasar Segall

QUESTÃO 03



(Disponível em http://rubiasecchin.blogspot.com.br/2011_08_01_archi-ve.html, acessado em 23/06/2015).

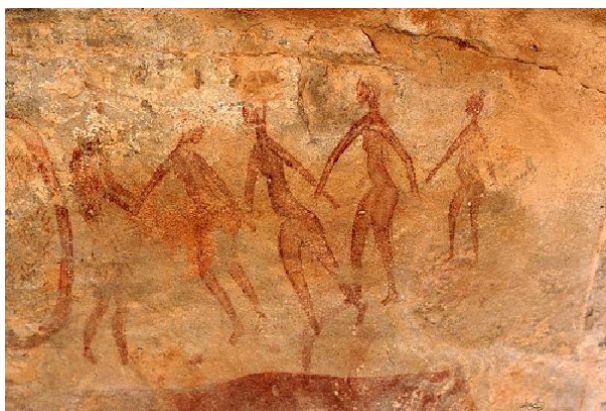


(Disponível em <http://julirossi.blogspot.com.br/2008/07/realismo.html>, acessado em 23/06/2015).

(JAT) A primeira imagem é uma tela do Realismo e vem abordar as questões sociais da época, tão comuns à estética que pertenceu Courbet e Millet. Já a segunda, é uma releitura da tela de Millet que, ao ser recontextualizada em nossa época,

- Ⓐ perde toda a conotação social que possuía, ficando bastante descontextualizada com a ideia proposta pela tela.
- Ⓑ repete o mesmo contexto de época da tela de Millet, não trazendo grandes inovações temáticas.
- Ⓒ acaba por ironizar a tela realista por ser uma paródia da mesma e, portanto, possuindo sentido oposto.
- Ⓓ traz uma inversão de sentidos ao recontextualizar as mulheres agora em uma paisagem urbana, bem diferente do contexto inicialmente proposto.
- Ⓔ nos faz pensar que a situação abordada no século XIX ainda perdura de outras formas em nossa época, embora a essência seja a mesma.

QUESTÃO 04



(Extraído de <http://infraweb.creatuforo.com/-temas3811.html>, acessado em 01/03/2017)



(Extraído de <http://esquizofia.com/2012/05/17/devirdancar-51/>, acessado em 01/03/2017)

(JAT) A Arte é a manifestação subjetiva do Homem em sua existência, retratando a si, ao mundo em que se insere e mostrando as relações estabelecidas entre ele e o mundo. Observando as manifestações artísticas a seguir de épocas distintas de ser humano, entende-se que

- Ⓐ uma das preocupações dominantes do ser humano são as relações harmoniosas ou de conflitos estabelecidas entre ele e o mundo, retratadas através do cotidiano.
- Ⓑ os rituais religiosos foram um dos grandes temas das civilizações antigas, sendo prioridade em meio a outras temáticas.
- Ⓒ por mais diferentes que possam ser os povos e suas culturas, nota-se como pontos comuns o cotidiano em imagens que sugerem aspectos festivos.
- Ⓓ a abordagem do ser humano em épocas tão distintas mostra diferenças significativas em suas práticas culturais e sociais.
- Ⓔ as representações humanas em suas práticas sociais, por mais distintos que sejam os povos, têm o fator religioso como algo fundamental.

QUESTÃO 05

A imagem a seguir é parte de um papiro egípcio datado de aproximadamente 1250 a.C. Tome-a por base para responder às duas questões a seguir:



(JAT) Ao observarmos atentamente a imagem, entendemos que, na cultura do Egito Antigo

- A** era por demais comum cenas do cotidiano retratadas pela pintura, que adotava a Lei da Frontalidade.
- B** os acontecimentos relativos a aspectos religiosos eram predominantes, a tal ponto de quase nenhum outro tema ser explorado.
- C** valorizava-se crenças relativas ao início do mundo, quando Anúbis, deus do céu e das estrelas, anuncia sua vitória diante de Ammut.
- D** a preocupação com a vida após a morte era um aspecto que preocupava a população egípcia e era retratada na arte.
- E** trabalhou nas artes plásticas em geral apenas temas religiosos, ligados especialmente a uma preocupação com a vida após a morte.

QUESTÃO 06



“Arte helenística é o termo aplicado à arte e arquitetura gregas ou de inspiração grega a partir do final do século IV até o final do século I a.C. Um grande número de conhecidas obras de arte gregas, tais como Laocoonte e seus filhos, a Vênus de Milo e a Vitória de Samotrácia, são deste período.

(...)

A maior preocupação dos helenísticos era a fidelidade com a realidade e eles tendiam a pintar ações dramáticas e violentas. Esse estilo é exemplificado nas esculturas do período.”

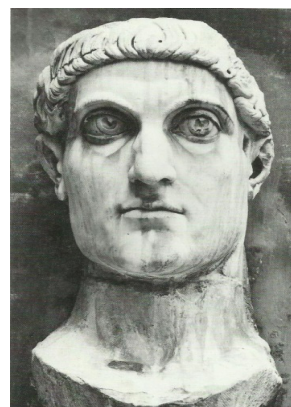
(Disponível em http://pt.wikipedia.org/wiki/Arte_helenística, acessado a 08/04/2015)

A arte grega teve seu apogeu no período helenístico, onde se percebe que

- A** os braços e a cabeça das estátuas passaram a ser representados sempre levantados, como em adoração divina.

- B** as estátuas eram representadas sempre nuas, destacando assim o antropocentrismo da época.
- C** a noção de movimentos e expressões dramáticas marcam as estátuas do período.
- D** Os temas variaram pela primeira vez, aparecendo o erotismo e o realismo nas esculturas.
- E** O feio e a velhice decrépita reaparecem das esculturas, mudando a noção do belo estético que vigorava antes

QUESTÃO 07



Imperador Constantino. Século IV a.C.



Afresco romano, ano 79 d.C.

A arte romana foi a representação de uma cultura cosmopolita, que fundiu tendências do povo romano com os povos dominados, mantendo traços comuns por todo o império. O destaque da cultura romana se dá

- A** pelo uso do arco e da abóbada, fruto da influência grega herdada pelos romanos. com pinturas decorativas que buscavam uma noção realista mais aguçada do que as esculturas.
- B** Porque, diferentemente dos gregos, os romanos criaram edifícios sem destacar conceitos de funcionalidade e beleza.
- C** por ter na escultura traços idealizados do retratado, retocando-lhe os defeitos estéticos a fim de embelezar o efeito final.

❶ por um grau de realismo quer nas pinturas e esculturas, onde, especialmente na segunda, buscou-se uma maior verossimilhança com a figura retratada.

QUESTÃO 08

(JAT) As imagens a seguir são representativas da arte medieval. A primeira, do período românico, a segunda, do gótico.



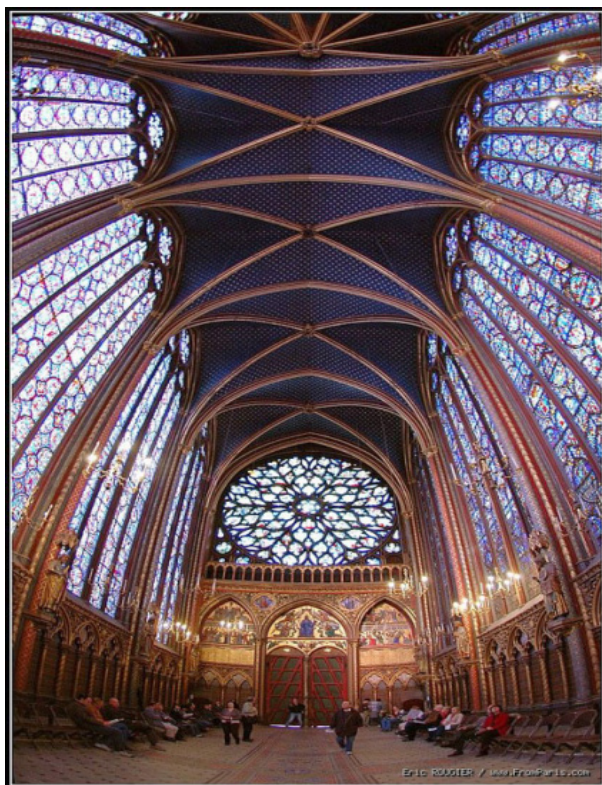
CRISTO LAVANDO OS PÉS DOS APÓSTOLOS (1000)



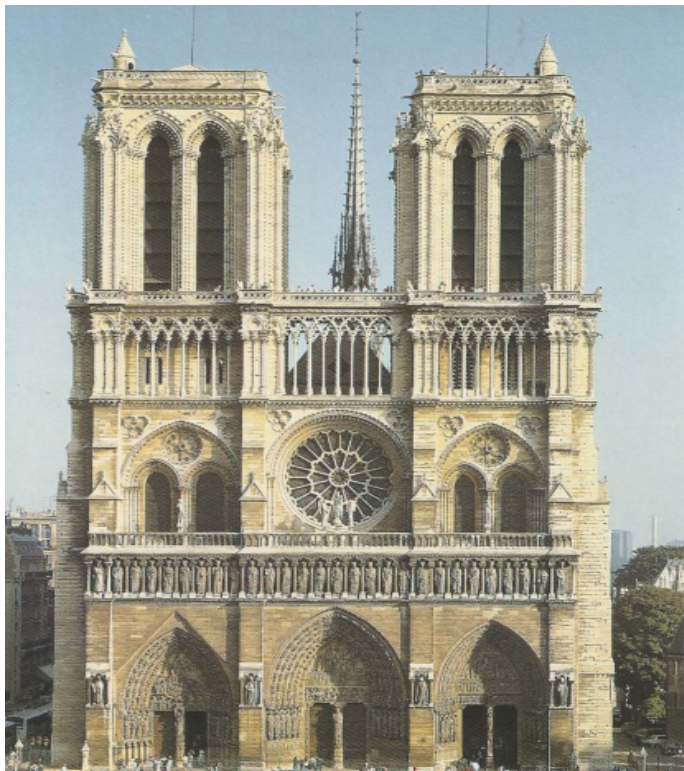
O CASAL ARNOLFINI, Jan van Eyck (1434)
Comparando-as, entende-se que

- ❶ a Idade Média continuou com os preceitos de harmonia, equilíbrio e beleza estética preconizados na Grécia antiga.
- ❷ as diferenças estéticas entre as duas telas são quase imperceptíveis, pois tanto o estilo românico quanto o gótico preconizavam a representação de ideias do que a realidade.
- ❸ a tela *O casal Arnolfini* se mostra bastante avançada para sua época, antecipando a noção de profundidade do espaço por conta do reflexo retratado no espelho.
- ❹ a imagem 01 é carregada de uma simbologia mística cristã enquanto que a imagem 02, temos uma simbologia cabalística na pintura do espelho.
- ❺ embora a imagem 01 possua temática religiosa, nota-se uma postura antropocêntrica na abordagem do tema.

QUESTÃO 09



Catedral de Sainte-Chapelle, em Paris



Catedral de Notre-Dame, em Paris (1163 – 1250)

(JAT) As duas construções anteriores são belos exemplos de arquitetura gótica, que, em comparação às edificações da época românica

- Ⓐ conseguiram mais estabilidade por entenderem que paredes mais espessas dariam maior sustentação às edificações.
- Ⓑ introduziram colunas nas paredes, dando maior estabilidade e dimensões às construções, que tiveram um teto no formato de ogivas com nervuras.
- Ⓒ utilizaram-se das rosáceas e de três portais como únicos elementos que fazem com que as igrejas góticas diferissem das românicas.
- Ⓓ mantiveram, assim como os românicos, os interiores das igrejas pouco iluminados por conta das poucas aberturas nas paredes.
- Ⓔ desenvolveram a técnica dos vitrais apenas com finalidade estética, sem nenhuma funcionalidade utilitária nas construções da época.

QUESTÃO 10

Observe as imagens abaixo. A primeira, da *Capela da Arena* (1303), pintada por Giotto di Bondone; a segunda, a *Capela Sistina* (1508/12), pintada por Michelângelo:

IMAGEM 01

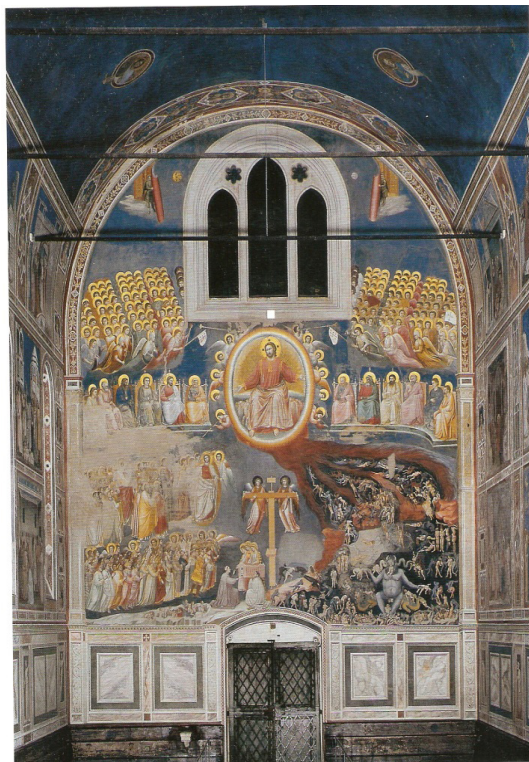


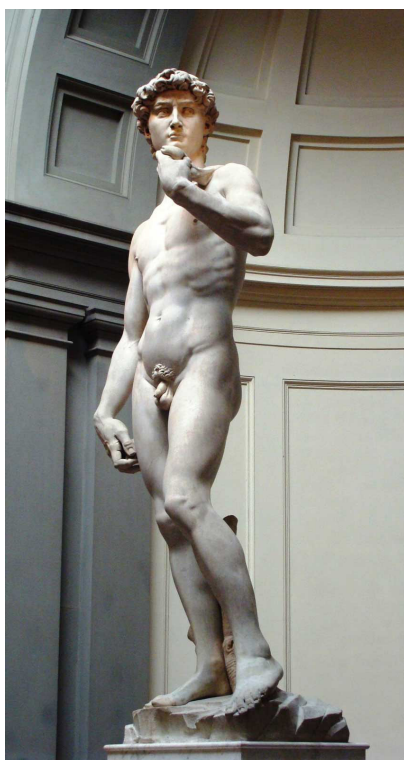
IMAGEM 02



(JAT) As imagens trazem concepções diferenciadas acerca do mesmo fato: o Juízo Final, sendo

- Ⓐ que Michelangelo foi bastante influenciado por Giotto di Bondone na concepção do Juízo Final ao retratar, na Capela Sistina, uma concepção teocêntrica e maniqueísta.
- Ⓑ que Michelangelo reafirmou significativamente conceitos antes trabalhados por Giotto di Bondone ao dar dimensão estética clássica na abordagem do ser humano.
- Ⓒ a abordagem da imagem de Cristo feita por Michelangelo bastante inovadora, pois rompe com uma estética medieval e o recria com traços clássicos.
- Ⓓ que tanto Bondone quanto Michelangelo retrataram a imagem do Juízo Final com traços marcadamente medievais, embora tal aspecto seja menos perceptível em Michelangelo.
- Ⓔ que ambos mostram o eterno conflito humano entre o bem e o mal em uma perspectiva mais humana e menos divina.

QUESTÃO 11

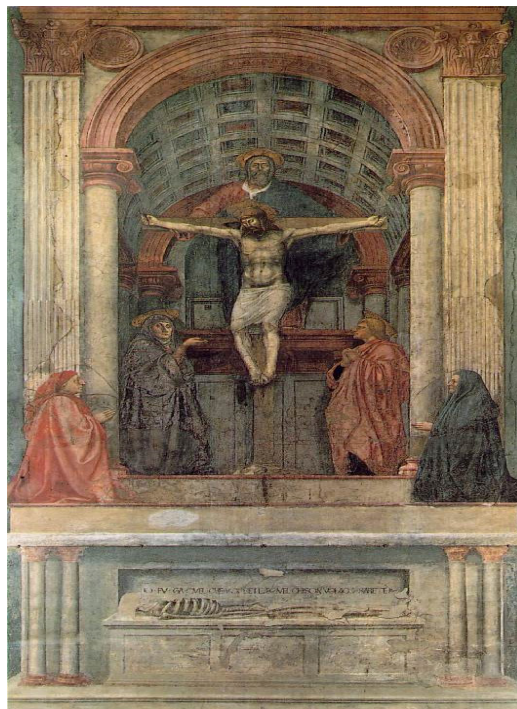


(JAT) Michelangelo foi um dos artistas mais completos do Renascimento, valorizando a escultura, onde teve grande destaque, como se percebe em David (1501/04), um dos trabalhos mais representativos de Michelangelo, possuindo como principal traço estético do Renascimento o fato de

- Ⓐ intencionar primordialmente representar o corpo humano em uma fidelidade de proporções, traço inovador nunca feito antes.
- Ⓑ buscar o conceito de belo estético por meio da desproporcionalidade entre o tamanho da imagem e sua descrição no relato bíblico ao narrar sua luta com o gigante Golias.
- Ⓒ trabalhar o conceito de “belo estético” ao recriar a imagem física de David pautada nos padrões clássicos de beleza.
- Ⓓ buscar um conceito de harmonia e equilíbrio presente também na arte gótica.
- Ⓔ fazer uma releitura da arte clássica ao remodelar os conceitos de harmonia e equilíbrio bem ao estilo de Giotto de Bondone.

QUESTÃO 12

(JAT) A imagem a seguir, de Mosaccio, *A Santíssima Trindade, São João e os Doadores* (1425/7), foi uma das mais representativas manifestações da estética clássica em seu início e traz, como marca de sua época o fato de



- Ⓐ ter a temática cristã como principal destaque, fazendo assim a ponte entre dois mundos artísticos distintos: o Gótico e o Renascentista.

B a representação da problemática da efemeridade da vida ao destacar a perecibilidade do corpo (Cristo) e a eternidade do espírito (a imagem de Deus atrás do Cristo).

C utilizar-se de procedimentos geométricos não apenas na organização das imagens como também para criar a noção de profundidade presente no afresco.

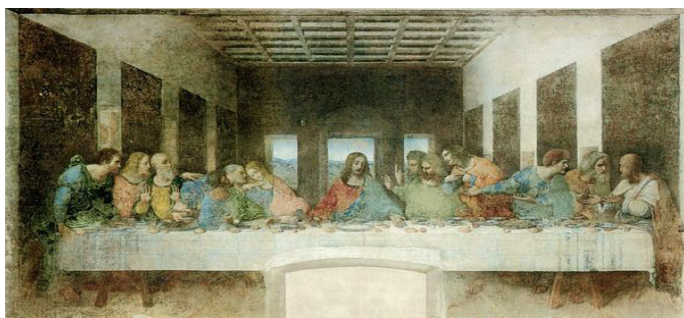
D trabalhar com uma simetria de cores entre o azul e o vermelho, denotando assim conceitos de equilíbrio, harmonia e desequilíbrio, típicos do período clássico.

E a relação corpo X espírito, representados pela imagem do esqueleto abaixo das figuras com a representação do Cristo morto, destacando a temática da efemeridade da vida.

E o contraste entre tons claros e escuros, destacando o contraste entre aspectos celestiais e relativos ao mundano.

QUESTÃO 13

(JAT) Leonardo da Vinci (1452 – 1519) foi um dos nomes mais destacados do Renascimento italiano. Inventor, pintor, restaurador, cientista, matemático, botânico, anatomista, poeta, músico, dentre tantas ocupações, foi, acima de tudo, uma personalidade de visão bastante avançada para sua época. Uma de suas obras mais conhecidas, a Última Ceia(1495/7), revela



A um apuro técnico na abordagem de uma cena bíblica com base em uma abordagem teocêntrica do pintor.

B a busca de equilíbrio e harmonia da cena obtidas ao inserir os personagens em um espaço concebido por influências geométricas.

C a tentativa de retratar uma ideia que se aproxime de conceitos bíblicos, fazendo com que o espectador consiga reconhecê-la.

D uma abordagem antropocêntrica da cena, revelando noções de equilíbrio, harmonia e um conceito de Belo Estético próximo dos padrões reais.