

**1ª  
SÉRIE**

## **CANAL SEDUC-PI1**



PROFESSOR (A):

**KEURELENE  
CAMPELO**



DISCIPLINA:

**HISTÓRIA**



CONTEÚDO:

**Civilização ROMANA**



TEMA GERADOR:

**CIÊNCIA NA  
ESCOLA**



DATA:

**11.09.2019**



# O Baixo Império (séculos III d.C.-V d.C.)

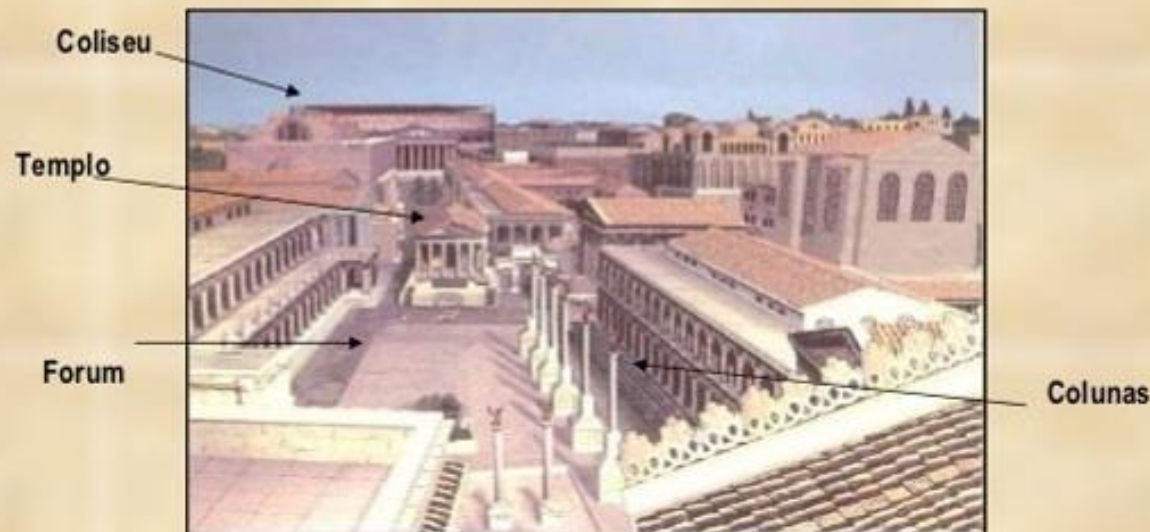
- crise do escravismo (séc III dC)
- colapso econômico e político
- principais imperadores: Dioclesiano, Constantino e Teodósio
- divisão do império: Ocidente (Roma) e Oriente (Constantinopla)
- difusão e oficialização do cristianismo (Teodósio: Edito de Tessalônica)
- invasões bárbaras: pacíficas e violentas

A nova religião passou a ter um caráter subversivo para a estrutura política romana, pois era universal, contrária à violência e rejeitava a divindade do imperador, bem como a estrutura hierarquizada e militarizada do Império. Na medida em que o colapso econômico rondava o Império, cada vez mais homens livres se convertiam ao cristianismo.

# Urbanismo Romano

As cidades romanas eram construídas segundo planos rigorosos, com ruas traçadas perpendicularmente e com sistemas de esgotos.

O centro da cidade era sempre o **Forum**, onde se localizavam edifícios relacionados com a administração da cidade (Cúria e Basilica); templos (Panteão).

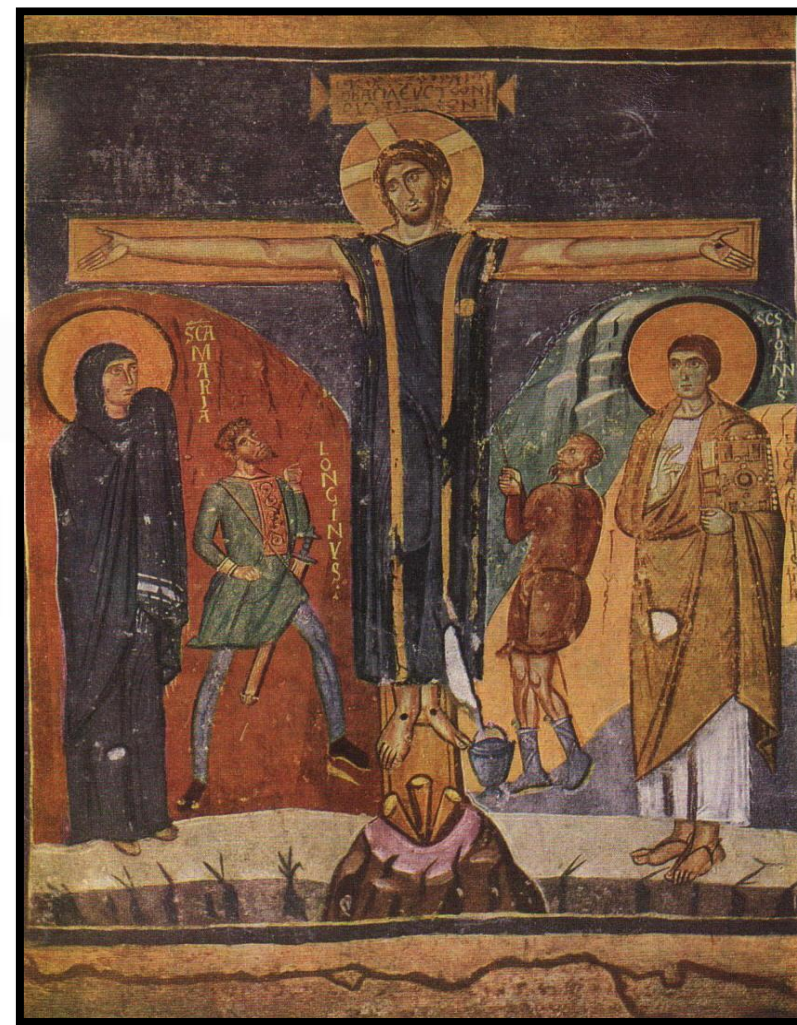
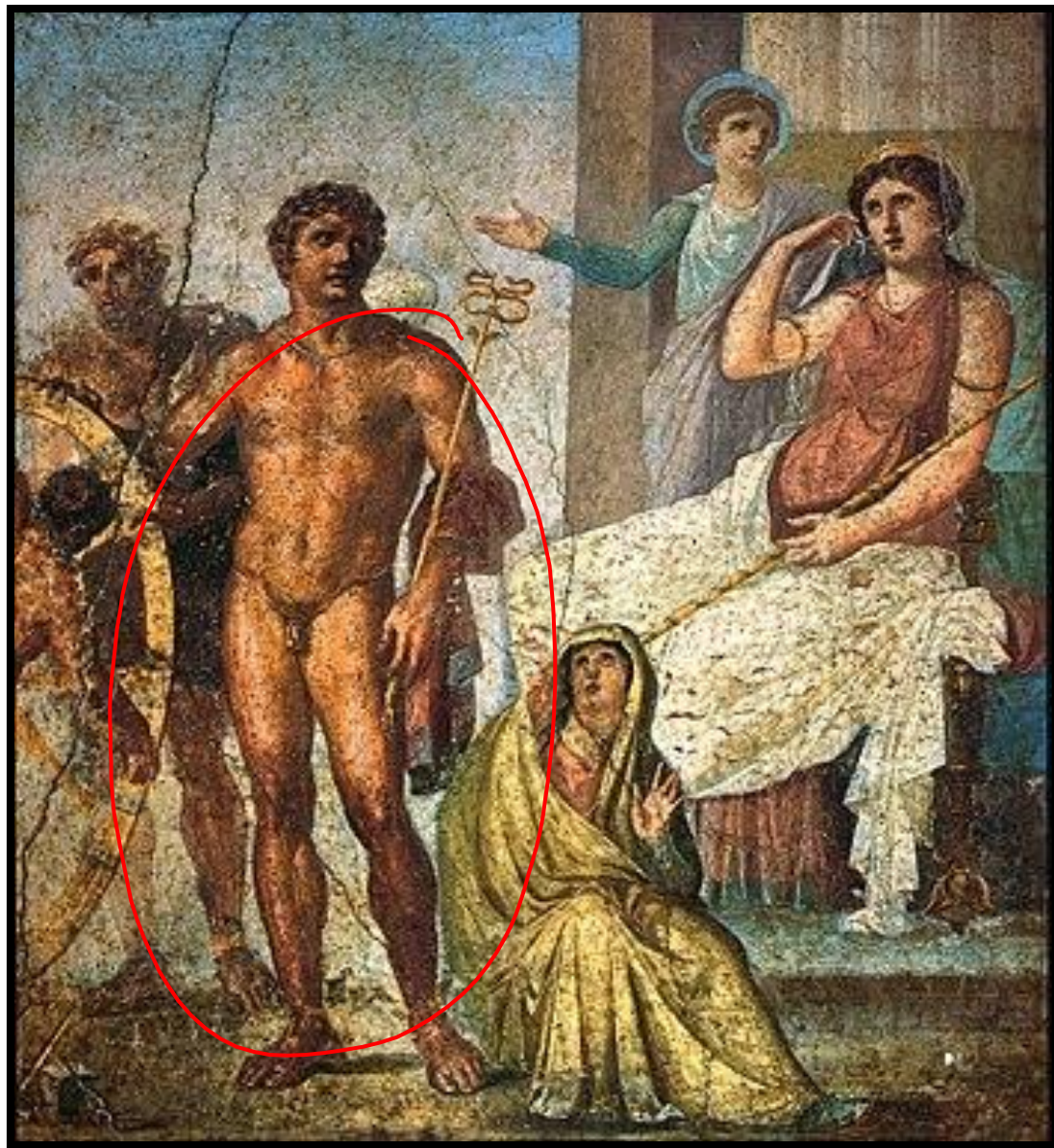


Panorama da cidade de Roma











A mais famosa história de amor da literatura, Romeu e Julieta, escrita por Shakespeare entre 1591 e 1595, se passa na cidade italiana de Verona, que abraçou seu posto e criou roteiros inspirados na trama.





- Roma herdou dos gregos a visão humanista do mundo. Também eram politeístas, ou seja, acreditavam em vários deuses, incluindo as mesmas divindades gregas sob denominações diferentes. Os cultos aos deuses eram realizados por meio de orações, sacrifícios públicos, oferendas nos templos, danças e festas. As pinturas murais, assim como as esculturas romanas, receberam influência etrusca, itálica e helênica.

## Religião

- Deuses: Apolo: Deus do Sol;
- Baco: deus do vinho;
- Ceres: deus da terra;
- Cupido: divindade do amor e da reprodução;
- Diana: deusa da lua e da casa;
- Fortuna: deusa da sorte;
- Jano: deus das portas;
- Juno: esposa de Júpiter;
- Júpiter: divindade suprema;
- Marte: deus da guerra;
- Minerva: deus da sabedoria;
- Netuno: deus dos mares;
- Plutão: deus do inferno;
- Saturno: deus do tempo;
- Urano: deus do céu;
- Vênus: deusa do amor;
- Vesta: deus do fogo;

# Clássica -



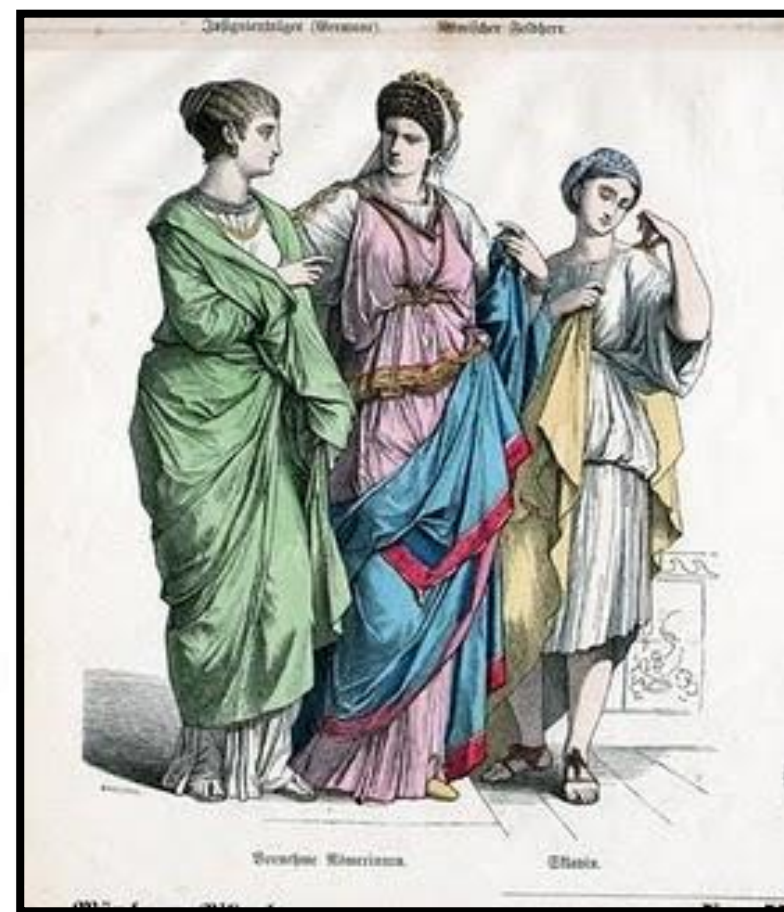


**Baco****Ceres****Diana****Febo****Juno****Júpiter****Marte****Mercúrio****Minerva****Netuno****Vênus****Vulcano**



## História das mulheres nas religiões

- ▶ A mulher no contexto do Império Romano não era diferente da que fora a mulher grega, embora seu papel familiar tivesse um pouco mais de valor e as aristocratas pudessem ter mais acesso ao conhecimento. As deusas eram presentes e cultuadas, mas sua associação ao feminino parece ter sido esquecida.





# DECADÊNCIA ROMANA

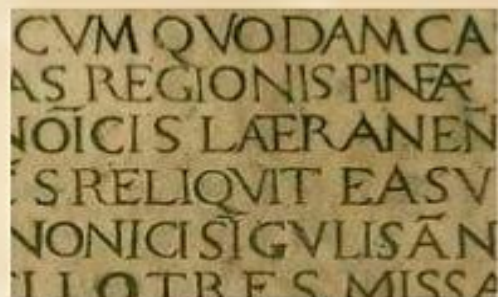
- × Crise econômica e política: corrupção.
- × Retirada dos recursos do exército romano;
- × Fim das conquistas territoriais: diminuição dos escravos, das riquezas e das terras produtivas;
- × Queda na produção agrícola e no pagamento de impostos;
- × Invasão dos povos bárbaros: pacífica, e depois em ataques.
- × 395, o imperador Teodósio divide o império em duas partes. Império Romano do Oriente (Constantinopla) e do Ocidente (Roma).



**Exército romano** – era permanente e profissional; em muitos casos, contava com a participação das populações conquistadas. Além de conquistar os territórios, mantinha a paz romana (*pax romana*).







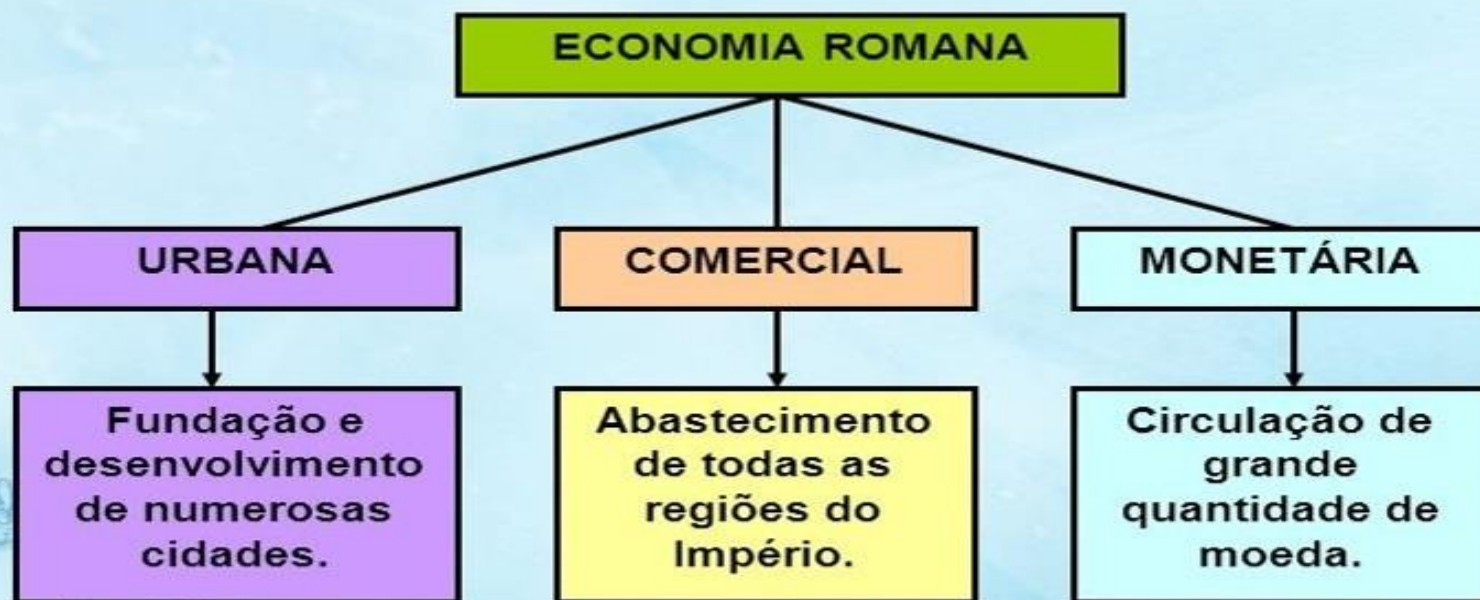
**Língua** – o latim, língua oficial dos romanos, passou a ser utilizado pela maior parte das populações urbanas do Império.

**Rede de estradas** - uma rede de estradas construídas com lajes de pedra, interligadas por pontes, também de pedra, facilitava o contacto entre todo o Império e a sua capital («*Todas as estradas vão dar a Roma*»).





## Uma economia urbana, comercial e monetária



- Os romanos eram os intermediários comerciais dos produtos do Ocidente e do Oriente.
- A principal via de comunicação utilizada pelos romanos foi a via marítima: o Mar Mediterrâneo.



# ATIVIDADE DE CASA

1. Quais as fases da história política de Roma?
2. Como podemos caracterizar o poder político no período da monarquia?
3. Sobre a estrutura da sociedade romana na fase da Monarquia, como estava dividida?
4. Caracterize os segmentos sociais que compunham a sociedade no período monárquico.
5. Explique as características gerais da República romana.

**Obrigada a Todos e até a próxima aula =)**



**1ª  
SÉRIE**

## **CANAL SEDUC-PI1**



PROFESSOR (A):

**KEURI  
CAMPELO**



DISCIPLINA:

**HISTÓRIA**



CONTEÚDO:

**CIVILIZAÇÕES ANTIGAS:  
AMÉRICA E ÁFRICA**



TEMA GERADOR:

**CIÊNCIA NA  
ESCOLA**



DATA:

**11.09.2019**



# ROTEIRO DE AULA

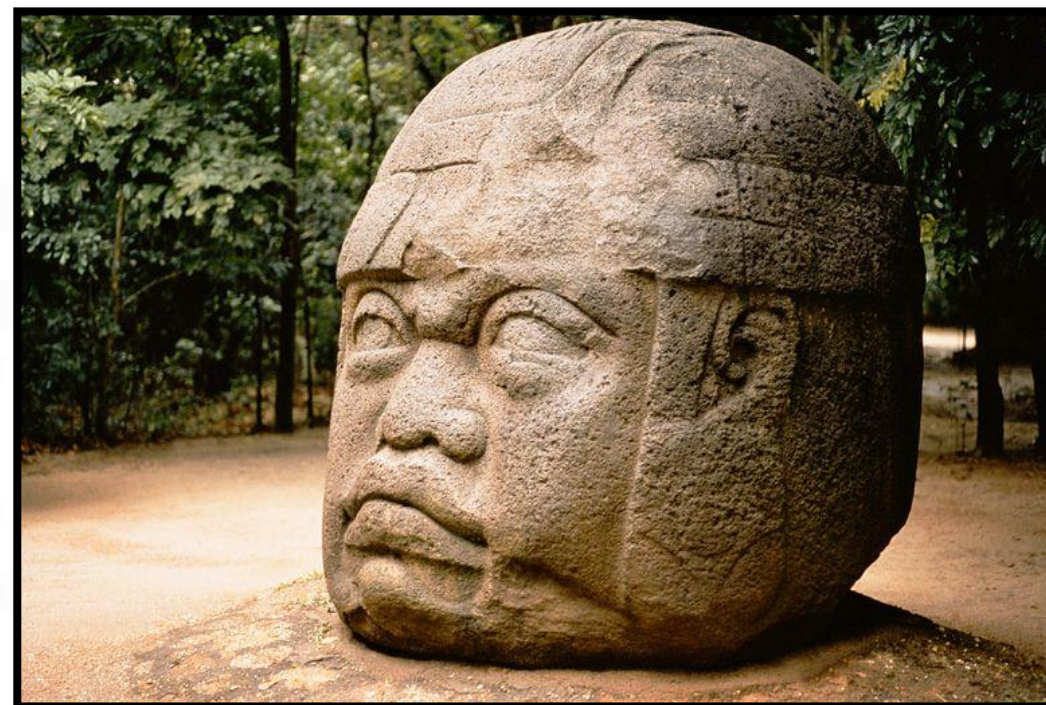
**DATA: 11 DE SETEMBRO.**

**CONTEÚDO - ANTIGUIDADES ANTIGAS – AMÉRICA E ÁFRICA.**

**OBJETIVOS:**

- -Compreender a principal teoria científica que explica como os primeiros hominídeos ocuparam o continente americano;
- Identificar as principais características da África Antiga, que vão além do povo egípcio.

# POVOAMENTO DO CONTINENTE AMERICANO



**VÍDEO: Como o SER HUMANO chegou à América?**

[https://www.youtube.com/watch?v=-oEF\\_y2-fdQ](https://www.youtube.com/watch?v=-oEF_y2-fdQ)



# Principal hipótese da ocupação do Ser Humano na América Pré-Histórica

## Teoria do Estreito de Bering:

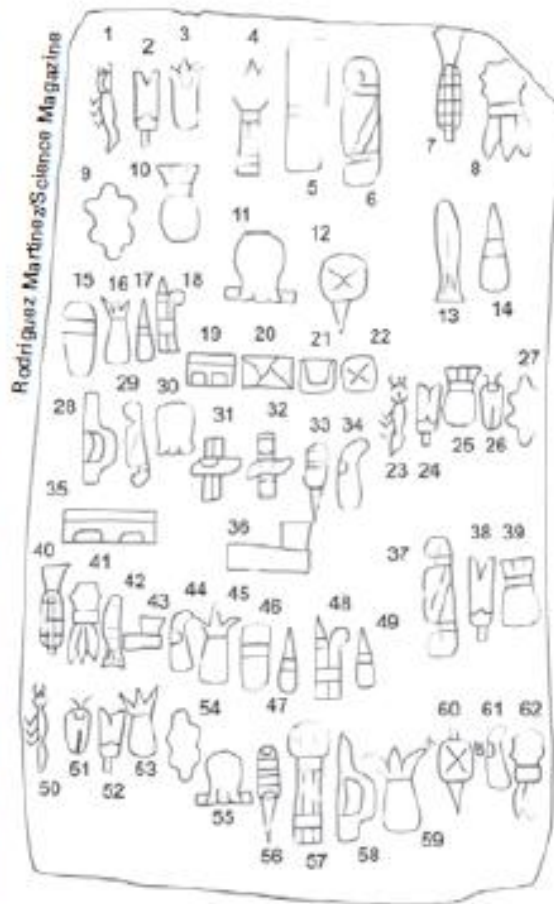
Pesquisas apontam, que as terras americanas começaram a ser povoadas pelos primeiros seres humanos quando estes, vindos da Ásia, atravessaram o Estreito de Bering na época da última glaciação, período em que o estreito estava coberto com uma camada de gelo, unindo o continente asiático com o americano.



- ✓ Os núcleos urbanos mais antigos de que se tem conhecimento na América foram os dos **olmecas**, que se estabeleceram entre as fronteiras dos atuais México e Estados Unidos e viveram aproximadamente no ano 1200 a.C.
- ✓ Construíram monumentos em forma de cabeças gigantes, representando possivelmente **seus reis**.
- ✓ Foram também os primeiros a utilizar um sistema de escrita.
- ✓ Acredita-se que a cultura olmeca esteja na origem das demais civilizações que se desenvolveram na América, como a dos astecas, maias e incas.







- ▲ O bloco de Cascajal (à esquerda) pesa cerca de 12 quilos e tem 36 centímetros de comprimento, 21 centímetros de altura e 13 centímetros de largura. À direita, uma representação dos símbolos identificados no bloco.

Um bloco de pedra com desenhos padronizados descoberto no México pode ser o mais antigo registro da existência de comunicação escrita nas Américas. O achado comprova que a civilização dos olmecas, que ocupou a região centro-sul desse país de 1200 a.C. a 400 a.C., foi a primeira a desenvolver a linguagem escrita no continente. Estima-se que o bloco encontrado no sítio arqueológico de Cascajal, em Veracruz, tenha sido produzido entre 1000 a.C. e 800 a.C. [...]

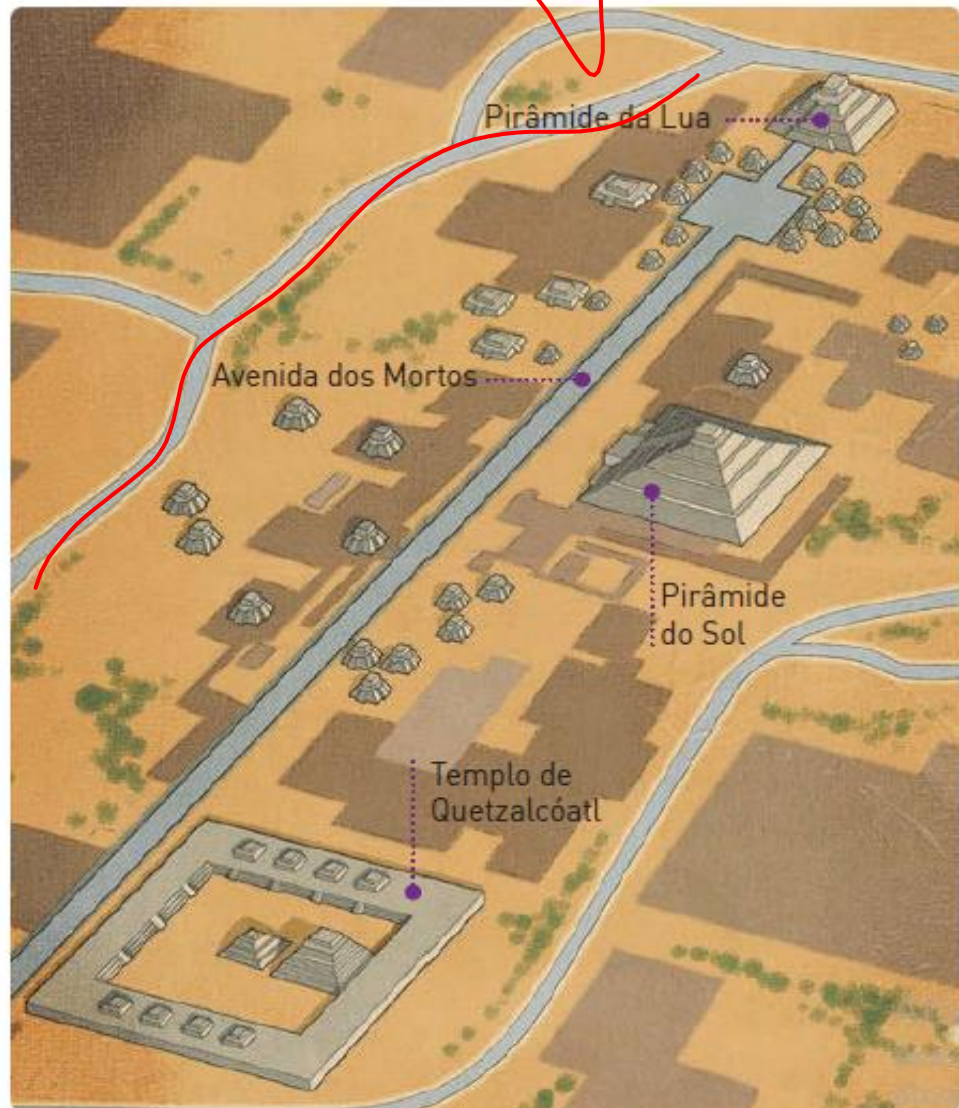


# O sítio arqueológico de Teotihuacán México



Situado a 40 Km da atual Cidade do México, no México, o sítio foi encontrado em 1864 e consiste em ruínas de uma cidade construída aproximadamente no século I a.C., com palácios, templos, canais de irrigação e mercados. Duas grandes pirâmides de 60 metros de altura atestam o papel central da religiosidade.





Adaptado de: IMPÉRIOS sitiados. Rio de Janeiro: Cidade Cultural, 1989. p. 146.





# Civilização MAIA

- ✓ a **Civilização Maia** apareceu como povo ao redor de 2500 a.C., e sua melhor época iniciou-se em 900 d. C. e, finaliza no século XVI, antes da chegada a dos espanhóis.
- ✓ Os maias desenvolveram um sistema de escritura do qual se conservam alguns códigos como Dresde (que fala de adivinhação e astronomia), Paris (de índole profética), Madri (horóscopos e almanaques) e Grolier (com um calendário completo).



Pirâmide maia de Chichen Itza, no sul do México  
(Foto: Dennis Barbosa/G1)



# # Civilização Maia

- **Politeístas;**
- Dentro da religião maia, julgava-se que os sacrifícios humanos eram importantes para garantir que os deuses estivessem satisfeitos e garantissem o funcionamento do universo
- **Sociedade estratificada;** *Duvidosa*
- **Organizada através de Cidades-Estado;**
- **Principais causas da decadência:** a falta de alimentos resultante da superpopulação e do esgotamento da terra, desastres naturais, doenças, além das guerras.

