

**3ª
SÉRIE**

CANAL SEDUC-PI3



PROFESSOR (A):

**HAMANDA
SOARES**



DISCIPLINA:

BIOLOGIA



CONTEÚDO:

**REVISÃO
ENEM**



TEMA GERADOR:

**ARTE NA
ESCOLA**



DATA:

07/11/2019

ROTEIRO DE AULA

1. **(ENEM 2015)** *Panayiotis Zavos “quebrou” o último tabu da clonagem humana — transferiu embriões para o útero de mulheres, que os gerariam. Esse procedimento é crime em inúmeros países. Aparentemente, o médico possuía um laboratório secreto, no qual fazia seus experimentos. “Não tenho nenhuma dúvida de que uma criança clonada irá aparecer em breve. Posso não ser eu o médico que irá criá-la, mas vai acontecer”, declarou Zavos. “Se nos esforçarmos, podemos ter um bebê clonado daqui a um ano, ou dois, mas não sei se é o caso. Não sofremos pressão para entregar um bebê clonado ao mundo. Sofremos pressão para entregar um bebê clonado saudável ao mundo.”*

CONNOR, S. Disponível em: www.independent.co.uk. Acesso em: 14 ago. 2012 (adaptado)

A clonagem humana é um importante assunto de reflexão no campo da bioética que, entre outras questões, dedica-se a:

- a) refletir sobre as relações entre o conhecimento da vida e os valores éticos do homem
- b) legitimar o predomínio da espécie humana sobre as demais espécies animais no planeta
- c) relativizar, no caso da clonagem humana, o uso dos valores de certo e errado, de bem e mal.
- d) legalizar, pelo uso das técnicas de clonagem, os processos de reprodução humana e animal
- e) fundamentar técnica e economicamente as pesquisas sobre células-tronco para uso em seres humanos.

→ Monocultura
→ Animais exóticos

→ Propriedade
criação de animais

2. (ENEM 2015) O caramujo gigante africano, *Achatina fulica*, é uma espécie exótica que tem despertado o interesse das autoridades brasileiras, uma vez que tem causado danos ambientais e prejuízos econômicos à agricultura. A introdução da espécie no Brasil ocorreu clandestinamente, com o objetivo de ser utilizada na alimentação humana. Porém, o molusco teve pouca aceitação no comércio de alimentos, o que resultou em abandono e liberação intencional das criações por vários produtores. Por ser uma espécie herbívora generalista (alimenta-se de mais de 500 espécies diferentes de vegetais), com grande capacidade reprodutiva, tornou-se uma praga agrícola de difícil erradicação. Associada a isto, a ausência de predadores naturais fez com que ocorresse um crescimento descontrolado da população. O desequilíbrio da cadeia alimentar observado foi causado pelo aumento da densidade populacional de:

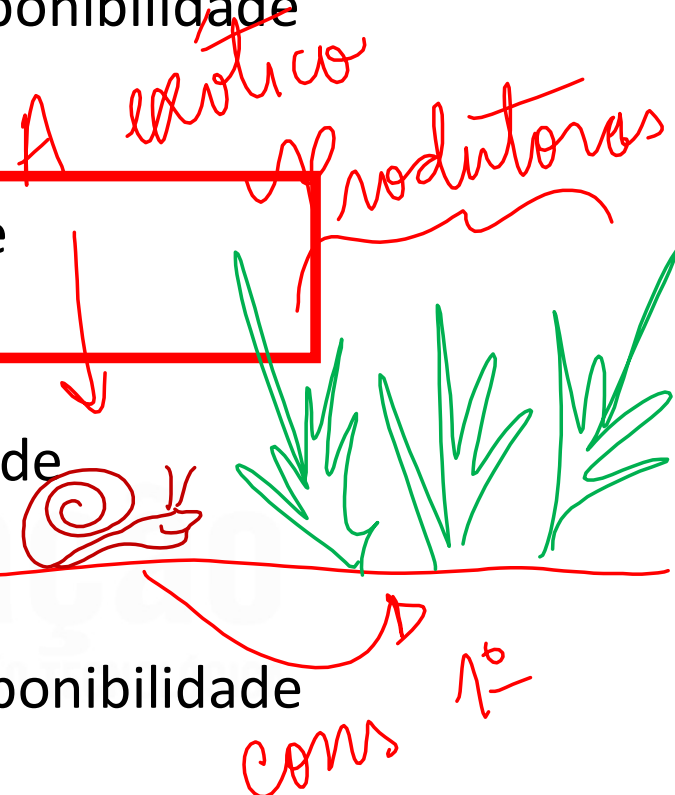
a) consumidores terciários, em função da elevada disponibilidade de consumidores secundários.

b) consumidores primários, em função da ausência de consumidores secundários.

c) consumidores secundários, em função da ausência de consumidores primários.

d) consumidores terciários, em função da elevada disponibilidade de produtores.

e) consumidores primários, em função do aumento de produtores.




3. **(ENEM 2015)** De acordo com estatísticas do Ministério da Saúde, cerca de 5% das pessoas com dengue hemorrágica morrem. A dengue hemorrágica tem como base fisiopatológica uma resposta imune anômala, causando aumento da permeabilidade de vasos sanguíneos, queda da pressão arterial e manifestações hemorrágicas, podendo ocorrer manchas vermelhas na pele e sangramento pelo nariz, boca e gengivas. O hemograma do paciente pode apresentar como resultado **leucopenia** (diminuição do número de glóbulos brancos), **linfocitose** (aumento do número de linfócitos), aumento do **hematócrito** e **trombocitopenia** (contagem de plaquetas abaixo de 100.000 mm^3).

Disponível em: www.ciencianews.com.br. Acesso em: 28 fev. 2012 (adaptado).

Relacionando os sintomas apresentados pelo paciente com dengue hemorrágica e os possíveis achados do hemograma, constata-se que:

- a) as manifestações febris ocorrem em função da diminuição dos glóbulos brancos, uma vez que estes controlam a temperatura do corpo.
- b) a queda na pressão arterial é ocasionada pelo aumento do número de linfócitos, que têm como função principal a produção de anticorpos.
- c) o sangramento pelo nariz, pela boca e gengiva é ocasionado pela quantidade reduzida de plaquetas, que são responsáveis pelo transporte de oxigênio.
- d) as manifestações hemorrágicas estão associadas à trombocitopenia, uma vez que as plaquetas estão envolvidas na cascata de coagulação sanguínea.
- e) os sangramentos observados ocorrem em função da linfocitose, uma vez que os linfócitos são responsáveis pela manutenção da integridade dos vasos sanguíneos.

4. (ENEM 2015) Dentre outras características, uma determinada vegetação apresenta folhas durante três a quatro meses ao ano, com limbo reduzido, mecanismo rápido de abertura e fechamento dos estômatos e caule suculento. Essas são algumas características adaptativas das plantas ao bioma onde se encontram. Que fator ambiental é o responsável pela ocorrência dessas características adaptativas?

- a) Escassez de nutrientes no solo.
- b) Estratificação da vegetação.
- c) Elevada insolação.
- d) Baixo pH do solo.
- e) Escassez de água. 

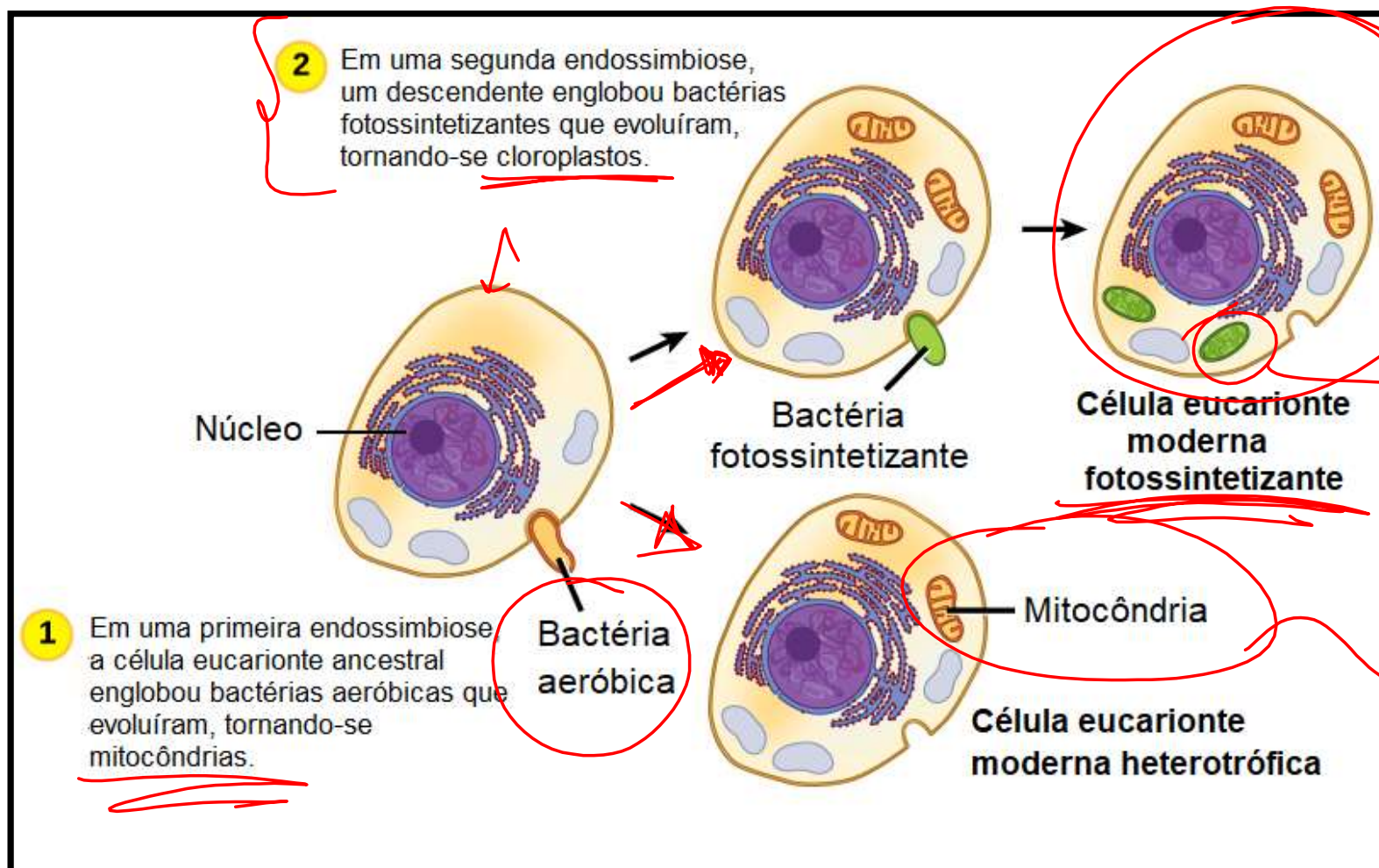


5. (ENEM 2015) Segundo a teoria evolutiva mais aceita hoje, as mitocôndrias, organelas celulares responsáveis pela produção de ATP em células eucariotas, assim como os cloroplastos, teriam sido originados de procariontes ancestrais que foram incorporados por células mais complexas.

Uma característica da mitocôndria que sustenta essa teoria é a

↳ Teoria Endossimbiótica

- a) capacidade de produzir moléculas de ATP
- b) B presença de parede celular semelhante à de procariontes.
- c) C presença de membranas envolvendo e separando a matriz mitocondrial do citoplasma.
- d) capacidade de autoduplicação dada por DNA circular próprio semelhante ao bacteriano.
- e) presença de um sistema enzimático eficiente Às reações químicas do metabolismo aeróbico



clorop

ATP
Resp celular

6.(ENEM 2015) A toxina botulínica (produzida pelo bacilo Clostridium botulinum) pode ser encontrada em alimentos mal conservados, causando até a morte de consumidores. No entanto, essa toxina modificada em laboratório está sendo usada cada vez mais para melhorar a qualidade de vida das pessoas com problemas físicos e/ou estéticos, atenuando problemas como o blefaroespasma, que provoca contrações involuntárias das pálpebras.

BACHUR, T. P. R. et al. Toxina botulínica: de veneno a tratamento. Revista Eletrônica Pesquisa Médica, n. 1, jan.-mar. 2009 (adaptado).

O alívio dos sintomas do blefaroespasma é consequência da ação da toxina modificada sobre o tecido

= Botulismo

- a) glandular, uma vez que ela impede a produção de secreção de substâncias na pele.
- b) muscular, uma vez que ela provoca a paralisia das fibras que formam esse tecido.
- c) epitelial, uma vez que ela leva ao aumento da camada de queratina que protege a pele.
- d) conjuntivo, uma vez que ela aumenta a quantidade de substância intercelular no tecido.
- e) adiposo, uma vez que ela reduz a espessura da camada de células de gordura do tecido.