

**2ª
SÉRIE**

CANAL SEDUC-PI2



PROFESSOR (A):

**FERNANDO
SANTOS**



DISCIPLINA:

GRAMÁTICA



AULA Nº:

03



CONTEÚDO:

**LINGUAGEM
(CONTINUAÇÃO)**



TEMA GERADOR:

**PAZ NA
ESCOLA**

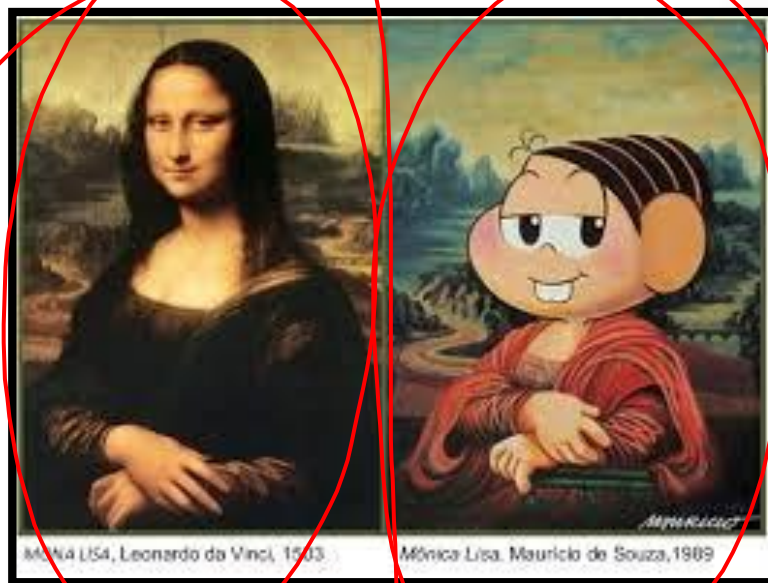


DATA:

02.03.2020

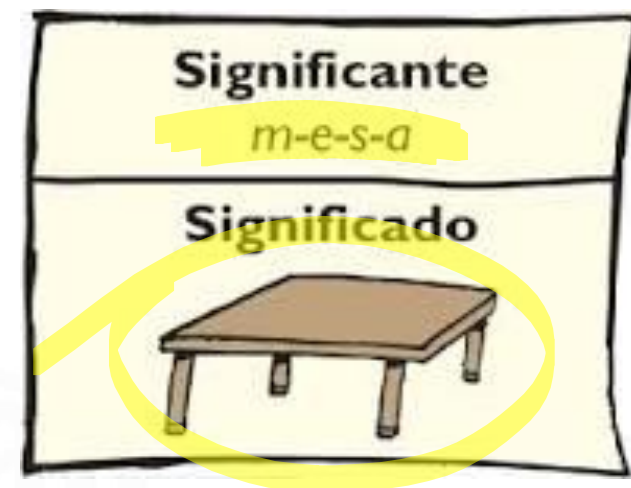
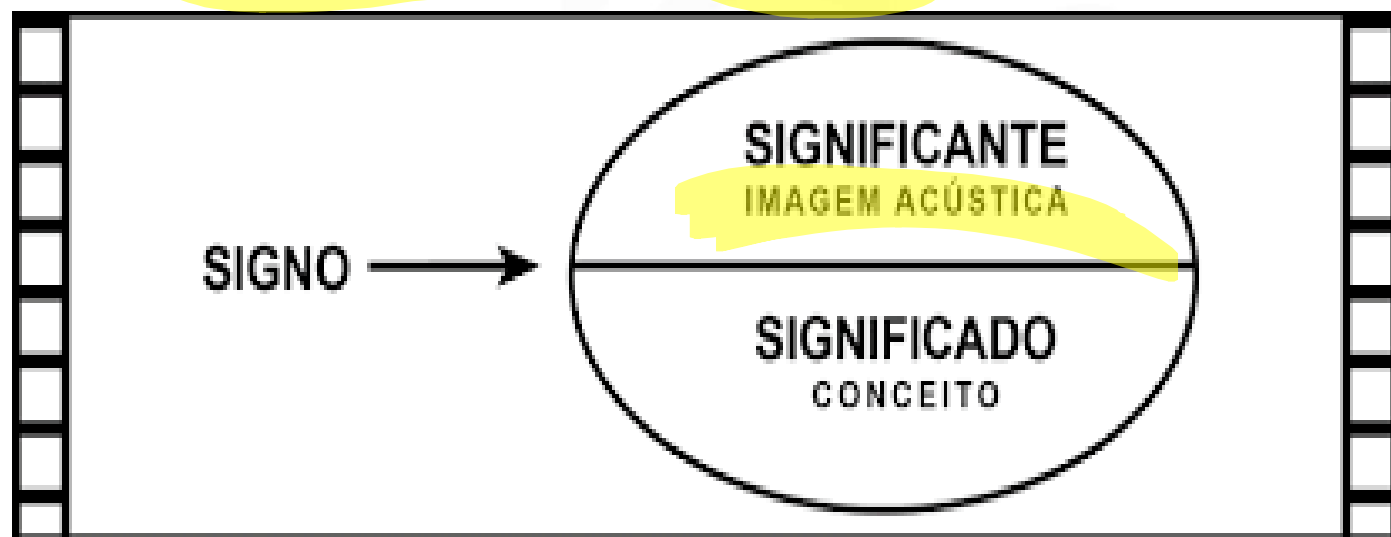
INTERTEXTUALIDADE

É a superposição de um texto literário a outro; é a influência de um texto sobre outro que o toma como modelo ou ponto de partida, e que gera a atualização do texto citado.



Signo Linguístico

É o **significante** e o **significado** das palavras.



LÍNGUA

- . É um conjunto de palavras organizadas por regras gramaticais específicas;
- . É uma **convenção** que permite que a **mensagem transmitida seja sempre compreensível para os indivíduos de um determinado grupo;**
- . Possui **caráter social e cultural;**
- . É usada por uma **comunidade específica.**

Ex.: **Língua portuguesa, Língua inglesa etc.**

FALA

É influenciada pelo contexto, vivências, personalidade e conhecimentos linguísticos do falante, apresentando diversos níveis, desde o mais informal ou coloquial, até o mais formal ou culto.

Educação
PROGRAMA DE MEDIAÇÃO TECNOLÓGICA

Níveis da Fala

- Nível formal ou culto;
- Nível informal, coloquial ou popular;
- Nível regional;
- Nível técnico ou profissional;
- Nível literário ou artístico.

LÍNGUA E CÓDIGO

- **CÓDIGO:** sistemas de sinais ou símbolos preestabelecidos entre os interlocutores para comunicar suas ideias.
- **LÍNGUA:** sistema de representação socialmente construído, constituído por signos (sinais que significam) linguísticos.

TODA LÍNGUA É UM CÓDIGO, MAS NEM TODO CÓDIGO É UMA LÍNGUA.

PROVE QUE VOCÊ COMPREENDEU

Luciana trabalha em uma loja de venda de carros. Ela tem um papel muito importante de fazer a conexão entre os vendedores, os compradores e o serviço de acessórios. Durante o dia, ela se desloca inúmeras vezes da sua mesa para resolver os problemas dos vendedores e dos compradores. No final do dia, Luciana só pensa em deitar e descansar as pernas.

1. Na função de chefe preocupado com a produtividade (número de carros vendidos) e com a saúde e a satisfação dos seus funcionários, a atitude correta frente ao problema seria

- a) propor a criação de um programa de ginástica laboral no início da jornada de trabalho.
- b) sugerir a modificação do piso da loja para diminuir o atrito do solo e reduzir as dores nas pernas.
- c) afirmar que os problemas de dores nas pernas são causados por problemas genéticos.
- d) ressaltar que a utilização de roupas bonitas e do salto alto são condições necessárias para compor o bom aspecto da loja.
- e) escolher um de seus funcionários para conduzir as atividades de ginástica laboral em intervalos de 2 em 2 horas.

[A]

1. Sobre as linguagens verbal e não verbal, estão corretas, exceto:

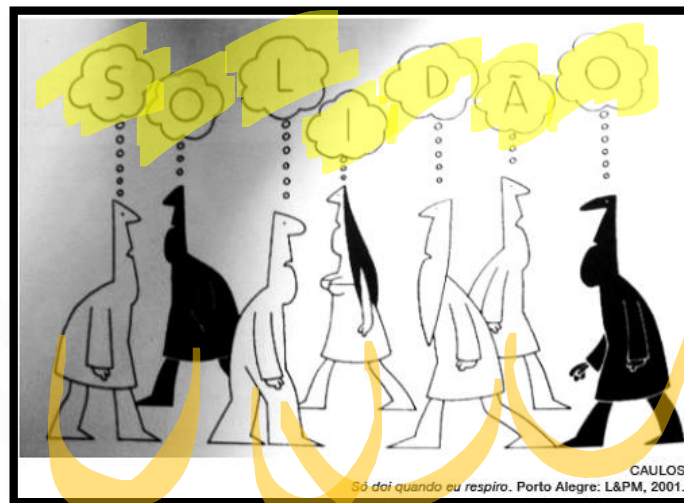
a) a linguagem não verbal é composta por signos sonoros ou visuais, como placas, imagens, vídeos etc.

b) a linguagem verbal diz respeito aos signos que são formados por palavras. Eles podem ser sinais visuais e sonoros.

c) a linguagem verbal, por dispor de elementos linguísticos concretos, pode ser considerada superior à linguagem não verbal.

d) linguagem verbal e não verbal são importantes, e o sucesso na comunicação depende delas, ou seja, quando um interlocutor recebe e compreende uma mensagem adequadamente.

SOLIDÃO



2.No cartum apresentado, o significado da palavra escrita é reforçado pelos elementos visuais, próprios da linguagem não verbal. A separação das letras da palavra em balões distintos contribui para expressar principalmente a seguinte ideia:

- a) dificuldade de conexão entre as pessoas
- b) aceleração da vida na contemporaneidade
- c) desconhecimento das possibilidades de diálogo
- d) desencontro de pensamentos sobre um assunto