

**3ª
SÉRIE**

CANAL SEDUC-PI3



PROFESSOR (A):

**CAIO
BRENO**



DISCIPLINA:

FÍSICA



AULA Nº:

01



CONTEÚDO:

**REVISÃO
ENEM**



TEMA GERADOR:

**PAZ NA
ESCOLA**

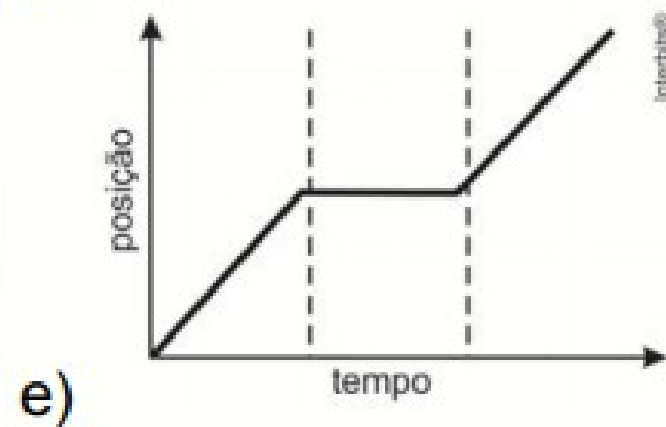
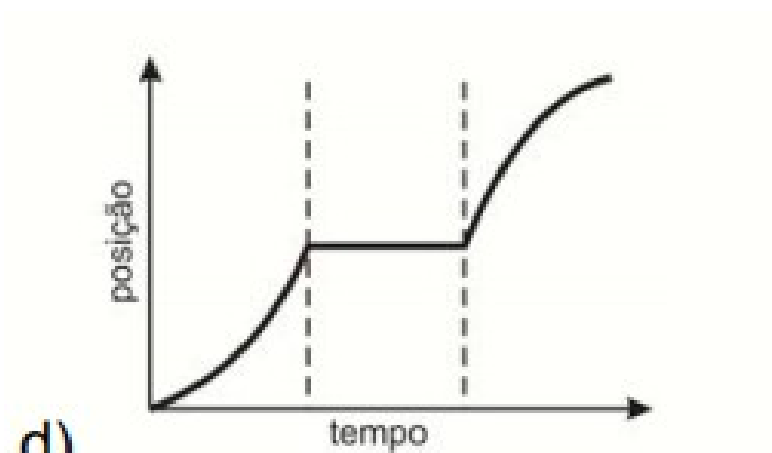
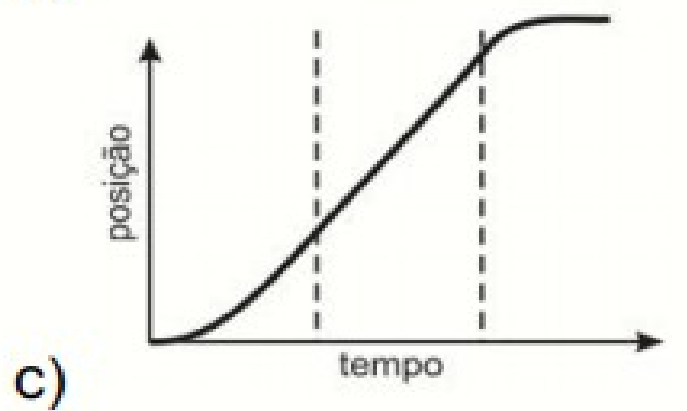
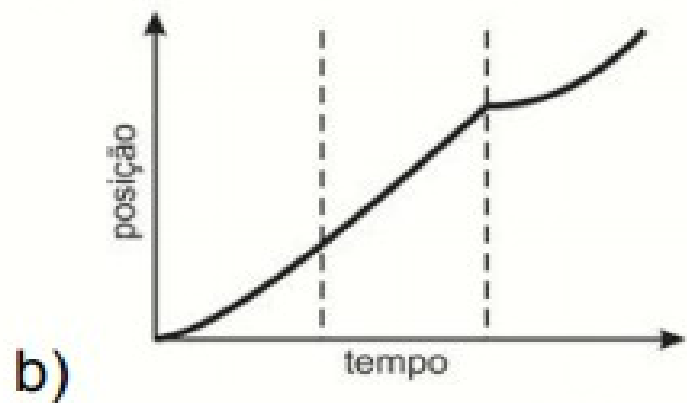
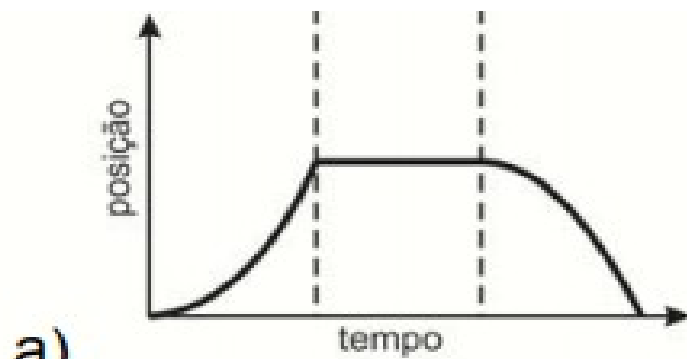


DATA:

19.03.2020

ATIVIDADE

1) (Enem) Para melhorar a mobilidade urbana na rede metroviária é necessário minimizar o tempo entre estações. Para isso a administração do metrô de uma grande cidade adotou o seguinte procedimento entre duas estações: a locomotiva parte do repouso em aceleração constante por um terço do tempo de percurso, mantém a velocidade constante por outro terço e reduz sua velocidade com desaceleração constante no trecho final, até parar. Qual é o gráfico de posição (eixo vertical) em função do tempo (eixo horizontal) que representa o movimento desse trem?



ATIVIDADE

2) (Enem) Alguns sistemas de segurança incluem detectores de movimento. Nesses sensores, existe uma substância que se polariza na presença de radiação eletromagnética de certa região de frequência, gerando uma tensão que pode ser amplificada e empregada para efeito de controle. Quando uma pessoa se aproxima do sistema, a radiação emitida por seu corpo é detectada por esse tipo de sensor.

Provas ENEM Física www.tenhoprovaamanha.com.br 35 www.tenhoprovaamanha.com.br WENDLING, M. Sensores. Disponível em: www2.feg.unesp.br. Acesso em: 7 maio 2014 (adaptado).

A radiação captada por esse detector encontra-se na região de frequência

- | | | |
|---------------------|----------------------|-------------------------------|
| a) da luz visível. | c) do infravermelho. | e) das ondas longas de rádio. |
| b) do ultravioleta. | d) das micro-ondas. | |

ATIVIDADE

3) (Enem) Duas irmãs que dividem o mesmo quarto de estudos combinaram de comprar duas caixas com tampas para guardarem seus pertences dentro de suas caixas, evitando, assim, a bagunça sobre a mesa de estudos. Uma delas comprou uma metálica, e a outra, uma caixa de madeira de área e espessura lateral diferentes, para facilitar a identificação. Um dia as meninas foram estudar para a prova de Física e, ao se acomodarem na mesa de estudos, guardaram seus celulares ligados dentro de suas caixas. Ao longo desse dia, uma delas recebeu ligações telefônicas, enquanto os amigos da outra tentavam ligar e recebiam a mensagem de que o celular estava fora da área de cobertura ou desligado.

Para explicar essa situação, um físico deveria afirmar que o material da caixa, cujo telefone celular não recebeu as ligações é de

- a) madeira e o telefone não funcionava porque a madeira não é um bom condutor de eletricidade.
- b) metal e o telefone não funcionava devido à blindagem eletrostática que o metal proporcionava.
- c) metal e o telefone não funcionava porque o metal refletia todo tipo de radiação que nele incidia.
- d) metal e o telefone não funcionava porque a área lateral da caixa de metal era maior.
- e) madeira e o telefone não funcionava porque a espessura desta caixa era maior que a espessura da caixa de metal.

ATIVIDADE

4) (Enem) Rua da Passagem

Os automóveis atrapalham o trânsito.

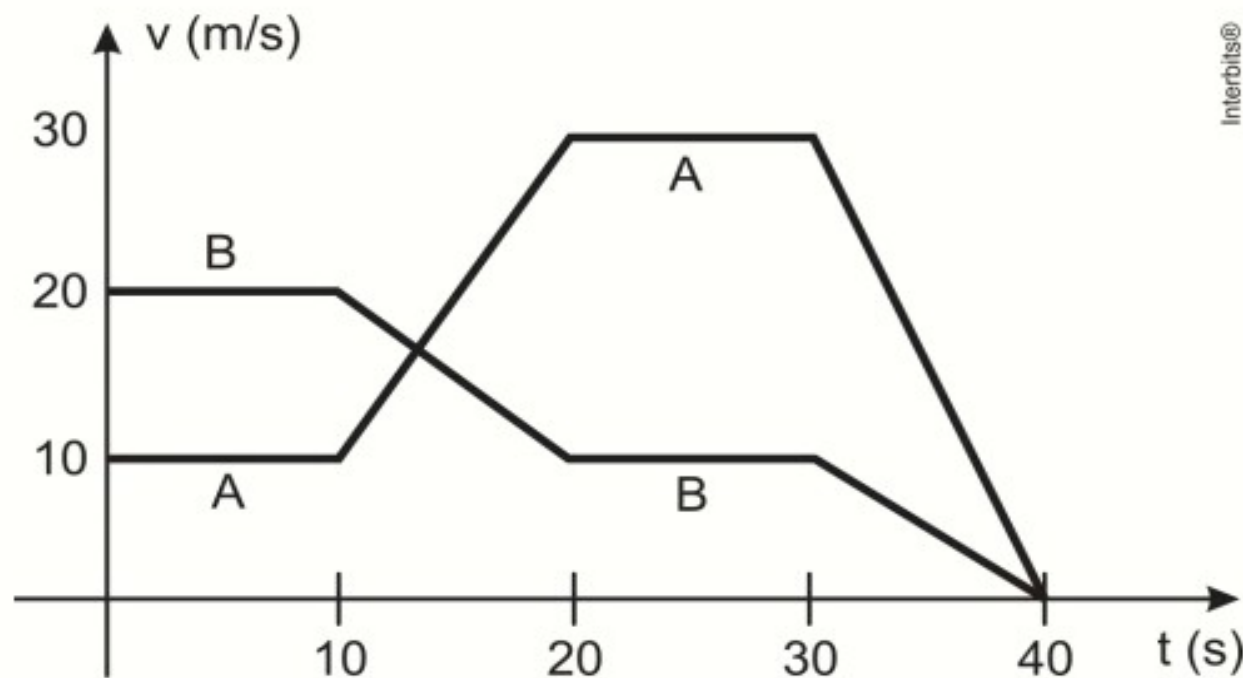
Gentileza é fundamental.

Não adianta esquentar a cabeça.

Menos peso do pé no pedal.

O trecho da música, de Lenine e Arnaldo Antunes (1999), ilustra a preocupação com o trânsito nas cidades, motivo de uma campanha publicitária de uma seguradora brasileira. Considere dois automóveis, A e B, respectivamente conduzidos por um motorista imprudente e por um motorista consciente e adepto da campanha citada.

Ambos se encontram lado a lado no instante inicial $t = 0$ s, quando avistam um semáforo amarelo (que indica atenção, parada obrigatória ao se tornar vermelho). O movimento de A e B pode ser analisado por meio do gráfico, que representa a velocidade de cada automóvel em função do tempo.



As velocidades dos veículos variam com o tempo em dois intervalos: (I) entre os instantes 10s e 20s; (II) entre os instantes 30s e 40s. De acordo com o gráfico, quais são os módulos das taxas de variação da velocidade do veículo conduzido pelo motorista imprudente, em m/s^2 , nos intervalos (I) e (II), respectivamente?

- a) 1,0 e 3,0
- b) 2,0 e 1,0
- c) 2,0 e 1,5
- d) 2,0 e 3,0
- e) 10,0 e 30,0

ATIVIDADE

5) (Enem)



O quadro oferece os coeficientes de dilatação linear de alguns metais e ligas metálicas:

Substância	Aço	Alumínio	Bronze	Chumbo	Níquel	Platão	Ouro	Platina	Prata	Cobre
Coeficiente de dilatação linear $\times 10^{-5} \text{ } ^\circ\text{C}^{-1}$	1,2	2,4	1,8	2,9	1,3	1,8	1,4	0,9	2,4	1,7

GRAF. Física 2; calor e ondas. São Paulo: Edusp, 1993.

Para permitir a ocorrência do fato observado na tirinha, a partir do menor aquecimento do conjunto, o parafuso e a porca devem ser feitos, respectivamente, de

- a) aço e níquel
- b) alumínio e chumbo.
- c) platina e chumbo.
- d) ouro e latão.
- e) cobre e bronze.

**3ª
SÉRIE**

CANAL SEDUC-PI3



PROFESSOR (A):

**CAIO
BRENO**



DISCIPLINA:

FÍSICA



AULA Nº:

01



CONTEÚDO:

**REVISÃO
ENEM**



TEMA GERADOR:

**PAZ NA
ESCOLA**



DATA:

.03.2020

ATIVIDADE

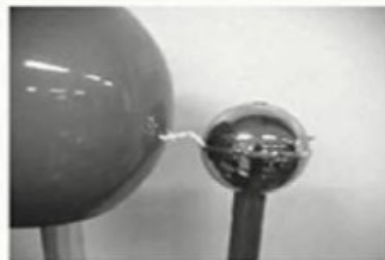
6) (Enem) Em museus de ciências, é comum encontrarem-se máquinas que eletrizam materiais e geram intensas descargas elétricas. O gerador de Van de Graaff (Figura 1) é um exemplo, como atestam as faíscas (Figura 2) que ele produz. O experimento fica mais interessante quando se aproxima do gerador em funcionamento, com a mão, uma lâmpada fluorescente (Figura 3). Quando a descarga atinge a lâmpada, mesmo desconectada da rede elétrica, ela brilha por breves instantes. Muitas pessoas pensam que é o fato de a descarga atingir a lâmpada que a faz brilhar. Contudo, se a lâmpada for aproximada dos corpos da situação (Figura 2), no momento em que a descarga ocorrer entre eles, a lâmpada também brilhará, apesar de não receber nenhuma descarga elétrica.

Figura 1



Gerador de Van de Graaff

Figura 2



Descarga elétrica no gerador

Figura 3



Lâmpada fluorescente

Disponível em: <http://naveastro.com>. Acesso em: 15 ago. 2012.

A grandeza física associada ao brilho instantâneo da lâmpada fluorescente, por estar próxima a uma descarga elétrica, é o(a)

- a) carga elétrica.
- b) campo elétrico.
- c) corrente elétrica.
- d) capacitância elétrica.
- e) condutividade elétrica.

ATIVIDADE

7) (Enem) Em dias com baixas temperaturas, as pessoas utilizam casacos ou blusas de lã com o intuito de minimizar a sensação de frio. Fisicamente, esta sensação ocorre pelo fato de o corpo humano liberar calor, que é a energia transferida de um corpo para outro em virtude da diferença de temperatura entre eles. A utilização de vestimenta de lã diminui a sensação de frio, porque

EDUCAÇÃO
PROGRAMA DE MEDIAÇÃO TECNOLÓGICA

- a) possui a propriedade de gerar calor.
- b) é constituída de material denso, o que não permite a entrada do ar frio.
- c) diminui a taxa de transferência de calor do corpo humano para o meio externo.
- d) tem como principal característica a absorção de calor, facilitando o equilíbrio térmico.
- e) está em contato direto com o corpo humano, facilitando a transferência de calor por condução.

PROGRAMA DE MEDIAÇÃO TECNOLÓGICA

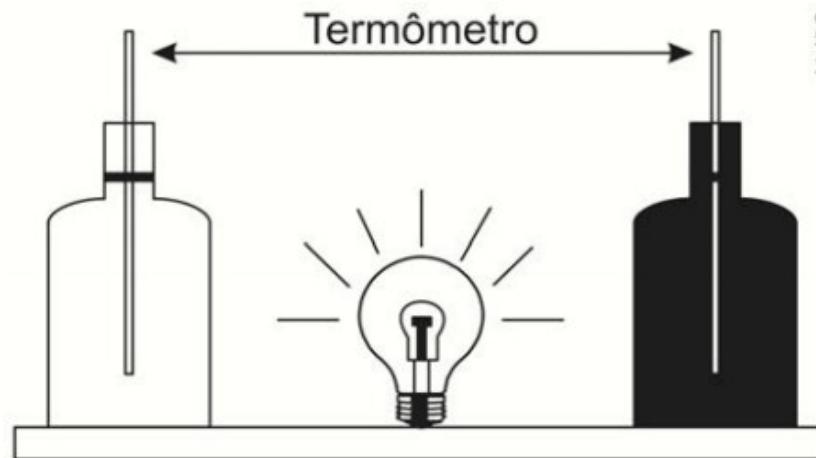
ATIVIDADE

8) (Enem) Um circuito em série é formado por uma pilha, uma lâmpada incandescente e uma chave interruptora. Ao se ligar a chave, a lâmpada acende quase instantaneamente, irradiando calor e luz. Popularmente, associa-se o fenômeno da irradiação de energia a um desgaste da corrente elétrica, ao atravessar o filamento da lâmpada, e à rapidez com que a lâmpada começa a brilhar. Essa explicação está em desacordo com o modelo clássico de corrente. De acordo com o modelo mencionado, o fato de a lâmpada acender quase instantaneamente está relacionado à rapidez com que

- a) o fluido elétrico se desloca no circuito.
- b) as cargas negativas móveis atravessam o circuito.
- c) a bateria libera cargas móveis para o filamento da lâmpada.
- d) o campo elétrico se estabelece em todos os pontos do circuito.
- e) as cargas positivas e negativas se chocam no filamento da lâmpada.

ATIVIDADE

9) (Enem) Em um experimento foram utilizadas duas garrafas PET, uma pintada de branco e a outra de preto, acopladas cada uma a um termômetro. No ponto médio da distância entre as garrafas, foi mantida acesa, durante alguns minutos, uma lâmpada incandescente. Em seguida a lâmpada foi desligada. Durante o experimento, foram monitoradas as temperaturas das garrafas: a) enquanto a lâmpada permaneceu acesa e b) após a lâmpada ser desligada e atingirem equilíbrio térmico com o ambiente.



A taxa de variação da temperatura da garrafa preta, em comparação à da branca, durante todo experimento, foi

- a) igual no aquecimento e igual no resfriamento.
- b) maior no aquecimento e igual no resfriamento.
- c) menor no aquecimento e igual no resfriamento.
- d) maior no aquecimento e menor no resfriamento.
- e) maior no aquecimento e maior no resfriamento.

ATIVIDADE

10) (Enem) Os manuais dos fornos micro-ondas desaconselham, sob pena de perda da garantia, que eles sejam ligados em paralelo juntamente a outros aparelhos eletrodomésticos por meio de tomadas múltiplas, popularmente conhecidas como “benjamins” ou “tês”, devido ao alto risco de incêndio e derretimento dessas tomadas, bem como daquelas dos próprios aparelhos. Os riscos citados são decorrentes da

PROGRAMA DE MEDIAÇÃO TECNOLÓGICA

- a) resistividade da conexão, que diminui devido à variação de temperatura do circuito.
- b) corrente elétrica superior ao máximo que a tomada múltipla pode suportar.
- c) resistência elétrica elevada na conexão simultânea de aparelhos eletrodomésticos.
- d) tensão insuficiente para manter todos os aparelhos eletrodomésticos em funcionamento.
- e) intensidade do campo elétrico elevada, que causa o rompimento da rigidez dielétrica da tomada múltipla.